



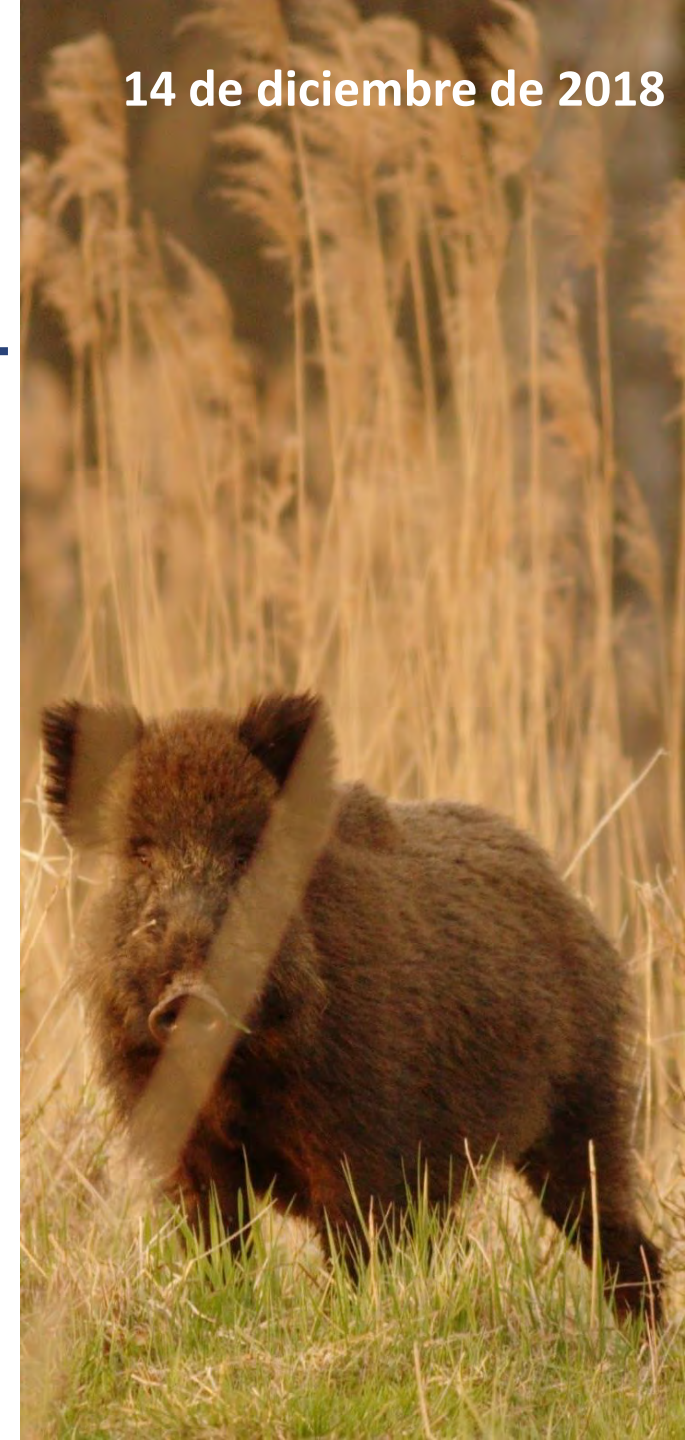
CONSEJO  
GENERAL DE  
VETERINARIOS

14 de diciembre de 2018

# Situación epidemiológica de la peste porcina africana a nivel mundial y medidas de control en España



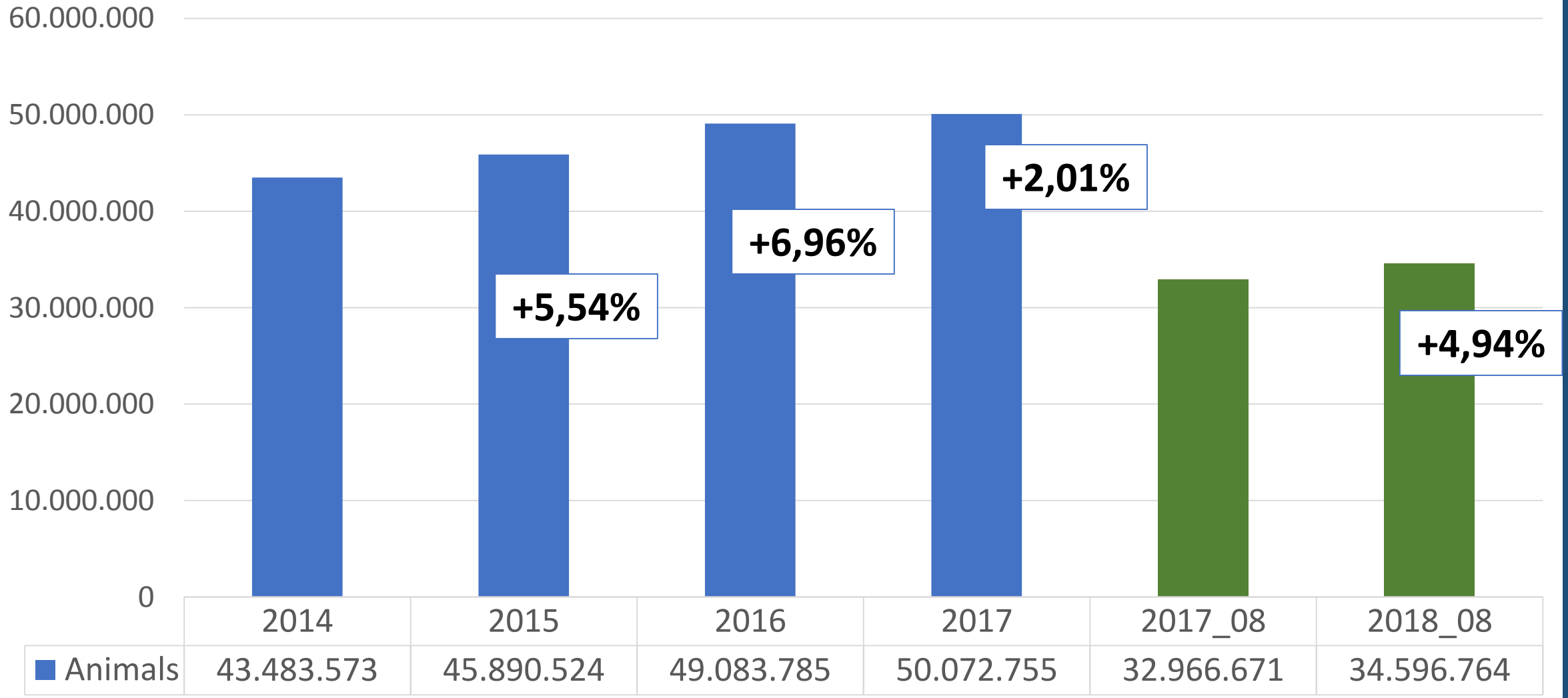
Miguel Angel Higuera  
Director  
ANPROGAPOR



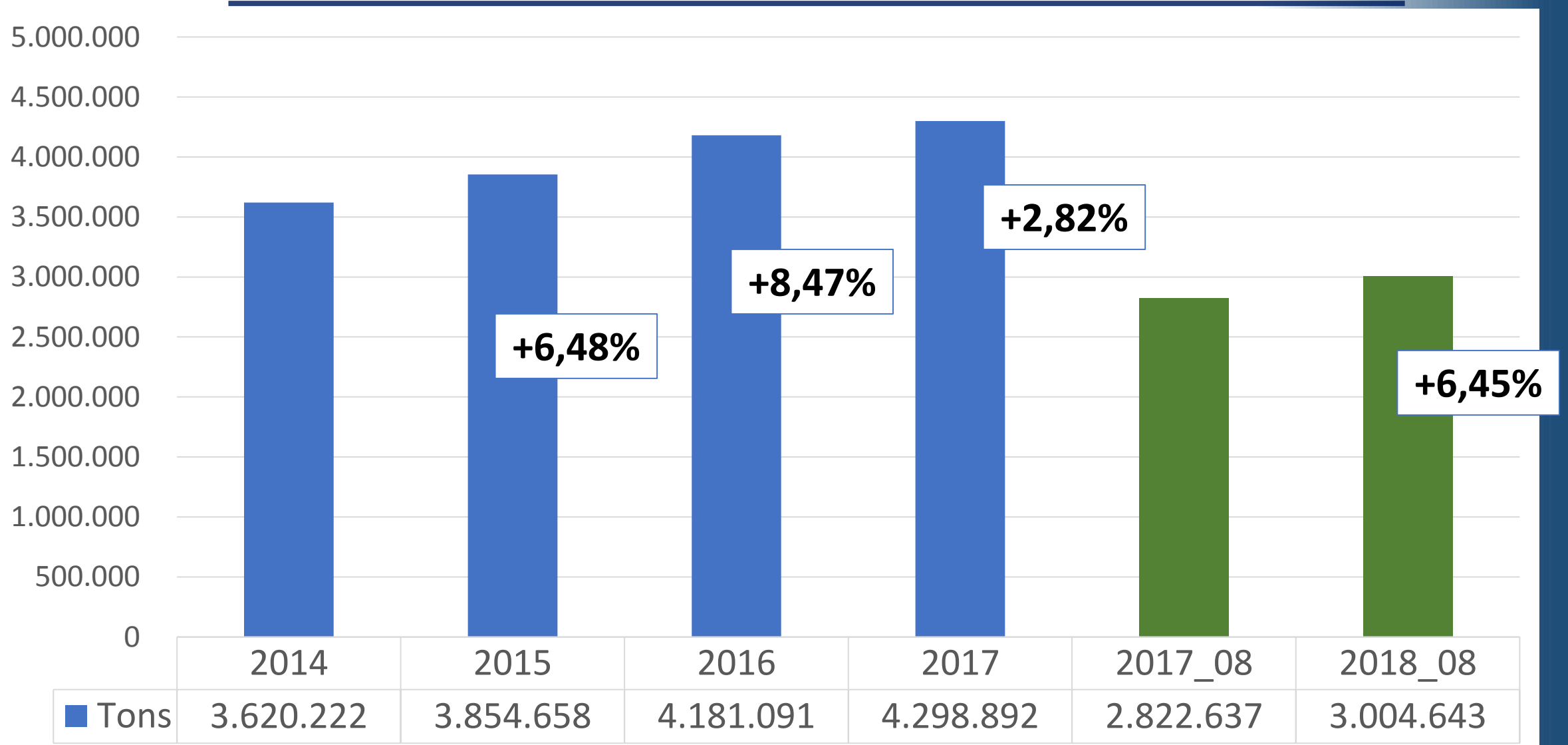
# Censo ganado porcino. España. Mayo 2018

	May 17	Dic 18	May 18	%(May18/17)
<b>Total</b>	28.666,72	29.971,36	<b>30.144,72</b>	+5,15
<b>C. Reprod</b>	2.516,10	2.454,33	<b>2.511,39</b>	-0,18
<b>C. Cubiert</b>	1.728,48	1.623,26	<b>1.673,33</b>	-3,20
<b>Lech &lt; 20kg</b>	8.215,69	8.364,93	<b>8.644,69</b>	+5,21
<b>Cebo 20-50kg</b>	6.673,01	7.058,28	<b>7.288,51</b>	+9,22
<b>Cebo &gt; 50kg</b>	11.230,51	12.062,40	<b>11.669,30</b>	+3,92

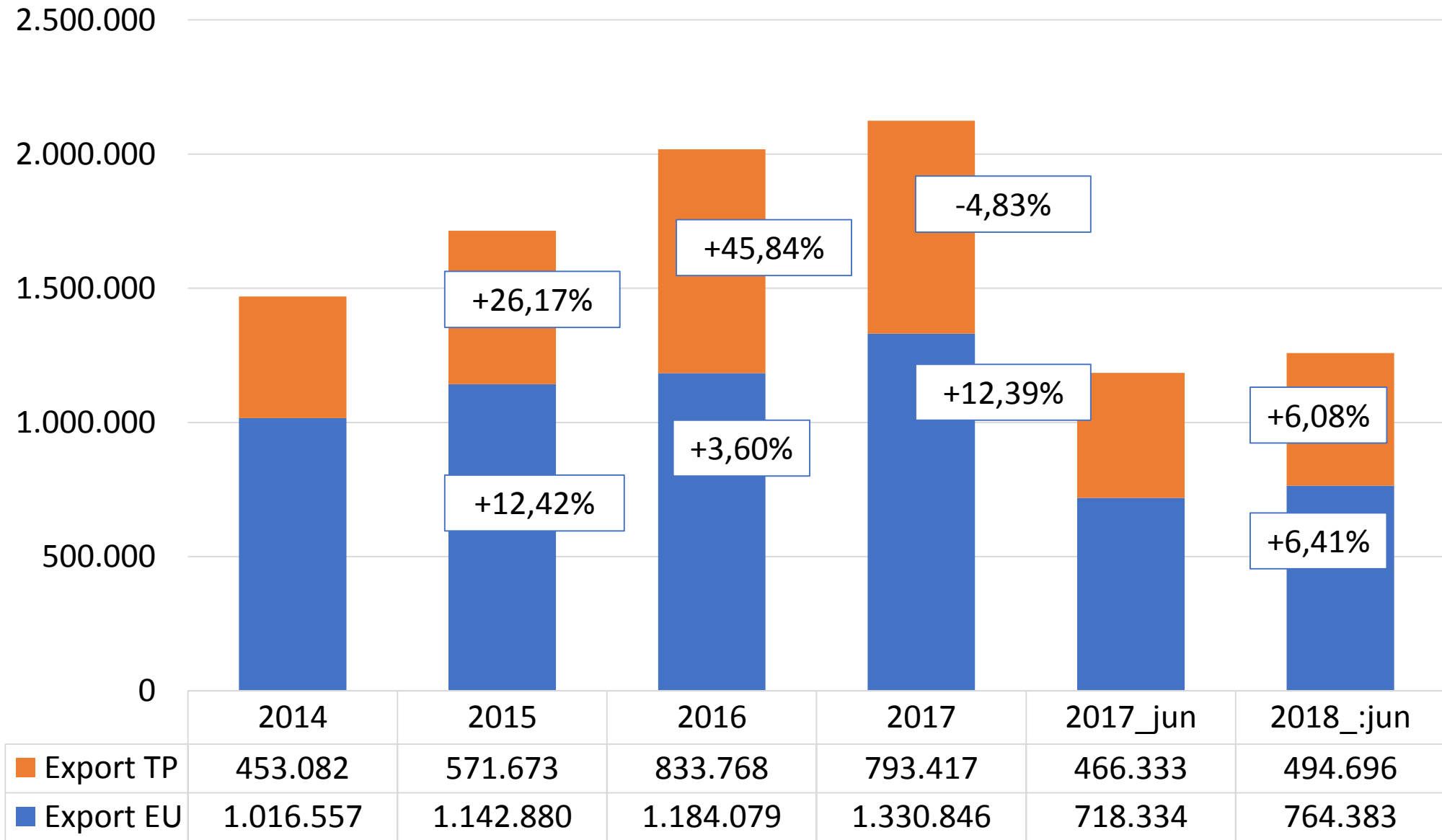
# Pig production (Slaughters animals)



# Pig meat production (Pork-CWE). 2017



# Exportación (UE / TP) toneladas



# Exportación

TIPOLOGÍA DE PRODUCTOS	EVOLUCIÓN DE LAS EXPORTACIONES ESPAÑOLAS DEL SECTOR PORCINO							
	2014	2015	2016	2017 (Prov.)	% $\Delta/\nabla$ 2017/2016	Enero a Julio 2017	Enero a Julio 2018	% $\Delta/\nabla$ Enero a Julio 2018/Enero a Julio 2017
	Toneladas	Toneladas	Toneladas	Toneladas		Toneladas	Toneladas	
Animales vivos	154.111	148.702	143.636	137.610	-4,2%	77.412	71.957	-7,0%
Carnes frescas, refrigeradas y/o congeladas	1.055.611	1.246.172	1.471.418	1.554.981	5,7%	861.739	903.794	4,9%
Despojos	206.372	235.835	293.687	276.011	-6,0%	161.572	164.210	1,6%
Tocino	56.753	56.677	67.460	67.425	-0,1%	39.499	45.885	16,2%
Jamones y paletas curados	45.033	49.641	52.296	60.287	15,3%	30.741	34.933	13,6%
Jamones y paletas cocidos	6.122	6.150	7.313	7.500	2,6%	4.037	3.594	-11,0%
Panceta salada	1.847	4.289	5.320	5.398	1,5%	3.323	2.932	-11,8%
Embutidos	54.356	64.872	69.557	74.249	6,7%	42.549	43.402	2,0%
Preparaciones y conservas	25.625	24.918	26.839	30.217	12,6%	17.292	16.719	-3,3%
Manteca fundida	14.215	24.458	23.034	48.032	108,5%	23.853	42.786	79,4%
Grasa fundida	3.779	1.622	1.010	268	-73,4%	122	881	622,7%
<b>TOTAL SECTOR PORCINO (SIN ANIMALES VIVOS)</b>	<b>1.469.714</b>	<b>1.714.634</b>	<b>2.017.932</b>	<b>2.124.367</b>	<b>5,3%</b>	<b>1.184.726</b>	<b>1.259.135</b>	<b>6,3%</b>

Fuente: Elaboración INTERPORC a partir de DATACOMEX

# Exportación

TIPOLOGÍAS DE PRODUCTOS	EVOLUCIÓN DE LAS EXPORTACIONES ESPAÑOLAS DEL SECTOR PORCINO							
	2014	2015	2016	2017 (Prov.)	% Δ/∇ 2017/2016	Enero a Julio 2017	Enero a Julio 2018	% Δ/∇ Enero a Julio 2018/Enero a Julio 2017
	Miles de Euros	Miles de Euros	Miles de Euros	Miles de Euros		Miles de Euros	Miles de Euros	
Animales vivos	211.275	178.196	169.377	184.955	9,2%	106.226	86.029	-19,0%
Carnes frescas, refrigeradas y/o congeladas	2.492.136	2.684.432	3.167.129	3.607.833	13,9%	2.102.085	2.007.359	-4,5%
Despojos	219.663	262.648	339.351	313.202	-7,7%	188.907	157.151	-16,8%
Tocino	47.113	37.118	52.168	54.379	4,2%	31.962	32.632	2,1%
Jamones y paletas curados	375.571	420.809	435.148	467.694	7,5%	240.473	259.303	7,8%
Jamones y paletas cocidos	30.714	31.075	33.850	33.466	-1,1%	18.104	17.248	-4,7%
Panceta salada	5.356	7.570	9.147	9.544	4,3%	5.606	5.483	-2,2%
Embutidos	299.469	334.101	370.765	410.295	10,7%	233.348	237.029	1,6%
Preparaciones y conservas	76.739	70.249	64.529	78.503	21,7%	44.036	44.685	1,5%
Manteca fundida	10.262	16.476	19.357	47.474	145,3%	26.694	33.447	25,3%
Grasa fundida	1.805	856	597	193	-67,6%	87	840	863,0%
<b>TOTAL SECTOR PORCINO (SIN ANIMALES VIVOS)</b>	<b>3.558.828</b>	<b>3.865.333</b>	<b>4.492.042</b>	<b>5.022.585</b>	<b>11,8%</b>	<b>2.891.302</b>	<b>2.795.177</b>	<b>-3,3%</b>

# Exportación

PAÍSES DESTINATARIOS	EXPORTACIONES ESPAÑOLAS DEL SECTOR PORCINO (Sin incluir animales vivos)												
	2014		2015		2016		2017 (Provisionales)		Enero a Julio 2017		Enero a Julio 2018		Δ / ▽ Enero a Julio 2018/Enero a Julio 2017
	Toneladas	%	Toneladas	%	Toneladas	%	Toneladas	%	Toneladas	%	Toneladas	%	
Francia	336.892	22,9%	347.601	20,3%	312.966	15,5%	326.727	15,4%	189.222	16,0%	185.491	14,7%	-2,0%
China	137.698	9,4%	209.319	12,2%	387.541	19,2%	323.682	15,2%	196.485	16,6%	198.424	15,8%	1,0%
Italia	146.245	10,0%	157.451	9,2%	165.609	8,2%	176.851	8,3%	102.333	8,6%	99.596	7,9%	-2,7%
Portugal	148.108	10,1%	149.850	8,7%	131.530	6,5%	132.805	6,3%	69.398	5,9%	80.557	6,4%	16,1%
Japón	74.737	5,1%	86.250	5,0%	97.083	4,8%	117.082	5,5%	69.127	5,8%	77.176	6,1%	11,6%
República Checa	28.198	1,9%	36.403	2,1%	46.855	2,3%	76.666	3,6%	32.630	2,8%	48.972	3,9%	50,1%
Polonia	31.223	2,1%	52.976	3,1%	72.777	3,6%	74.726	3,5%	40.901	3,5%	47.651	3,8%	16,5%
Bulgaria	27.468	1,9%	36.589	2,1%	39.703	2,0%	72.963	3,4%	23.573	2,0%	25.155	2,0%	6,7%
Reino Unido	51.143	3,5%	60.827	3,5%	67.703	3,4%	71.249	3,4%	41.095	3,5%	40.043	3,2%	-2,6%
Alemania	71.010	4,8%	73.047	4,3%	68.995	3,4%	68.621	3,2%	38.597	3,3%	36.814	2,9%	-4,6%
Corea del Sur	55.960	3,8%	61.117	3,6%	71.788	3,6%	68.592	3,2%	39.964	3,4%	52.911	4,2%	32,4%
Filipinas	32.771	2,2%	39.031	2,3%	54.777	2,7%	68.202	3,2%	40.079	3,4%	50.318	4,0%	25,5%
Países Bajos	29.332	2,0%	39.183	2,3%	40.246	2,0%	62.187	2,9%	33.339	2,8%	46.225	3,7%	38,7%
Hong Kong	53.709	3,7%	46.006	2,7%	64.907	3,2%	55.593	2,6%	30.566	2,6%	21.022	1,7%	-31,2%
Rumanía	17.626	1,2%	25.832	1,5%	41.959	2,1%	50.835	2,4%	25.353	2,1%	32.963	2,6%	30,0%
Dinamarca	30.948	2,1%	32.543	1,9%	35.019	1,7%	32.816	1,5%	20.097	1,7%	18.075	1,4%	-10,1%
Hungría	10.294	0,7%	13.292	0,8%	22.235	1,1%	32.740	1,5%	17.124	1,4%	19.235	1,5%	12,3%
Bélgica	20.027	1,4%	31.492	1,8%	25.912	1,3%	26.137	1,2%	15.427	1,3%	13.397	1,1%	-13,2%
Taiwán	5.031	0,3%	14.348	0,8%	20.686	1,0%	23.270	1,1%	12.571	1,1%	11.054	0,9%	-12,1%
Suecia	11.500	0,8%	16.276	0,9%	18.971	0,9%	23.202	1,1%	11.087	0,9%	10.442	0,8%	-5,8%
<b>Total 20 primeros países</b>	<b>1.319.918</b>	<b>89,8%</b>	<b>1.529.434</b>	<b>89,2%</b>	<b>1.787.261</b>	<b>88,6%</b>	<b>1.884.945</b>	<b>88,7%</b>	<b>1.048.966</b>	<b>88,5%</b>	<b>1.115.520</b>	<b>88,6%</b>	<b>6,3%</b>
<b>Resto países</b>	<b>149.796</b>	<b>10,2%</b>	<b>185.199</b>	<b>10,8%</b>	<b>230.671</b>	<b>11,4%</b>	<b>239.422</b>	<b>11,3%</b>	<b>135.760</b>	<b>11,5%</b>	<b>143.615</b>	<b>11,4%</b>	<b>5,8%</b>
<b>TOTAL MUNDO</b>	<b>1.469.714</b>	<b>100,0%</b>	<b>1.714.634</b>	<b>100,0%</b>	<b>2.017.932</b>	<b>100,0%</b>	<b>2.124.367</b>	<b>100,0%</b>	<b>1.184.726</b>	<b>100,0%</b>	<b>1.259.135</b>	<b>100,0%</b>	<b>6,3%</b>

Fuente: Elaboración INTERPORC a partir de DATACOMEX



# PESTE PORCINA AFRICANA

---

Enfermedad que afecta tanto a porcino doméstico como jabalíes (Familia *Suidae*)

Enfermedad infecciosa de baja contagiosidad

Actualmente la cepa del virus que está circulando en Rusia, Polonia, Lituania, Letonia, Estonia, República Checa, Rumanía, Moldavia, Hungría, Bulgaria, Ucrania y Bélgica comparte un grado de similitud del 86-100% con la cepa Georgia/2007.



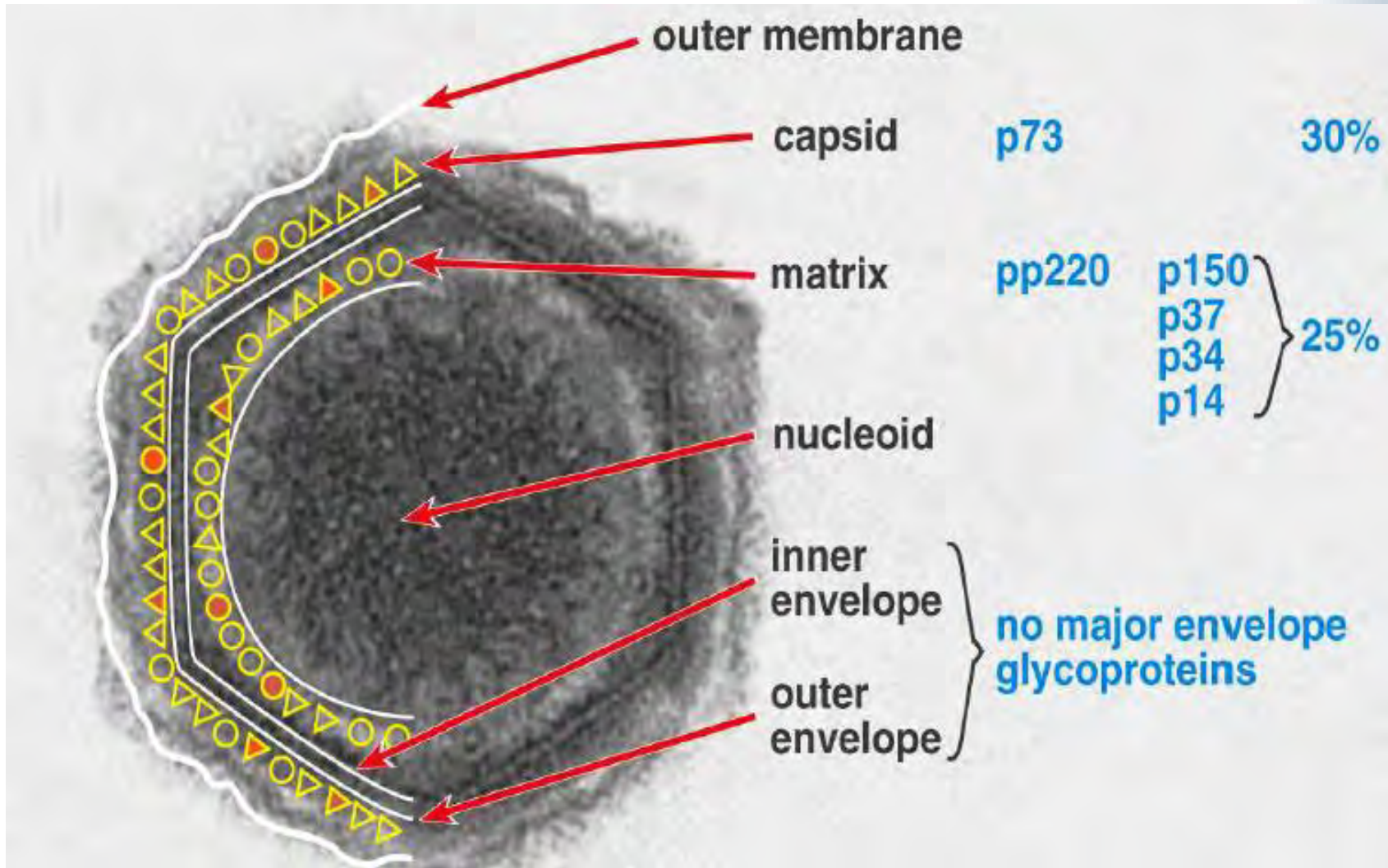
## Lessons learned in recent years in Poland and other EU countries

- ASF is not a highly contagious disease
  - ASF in SWINE = stable disease
  - ASF in WB = habitat disease
- => ASF is a “slow” disease**
- ASF did not fade out
  - **ASF did not spread rapidly**
  - **Lethality high (>95%)**
  - **Starting mortality low (<5%)**
  - **Prevalence low (<5%)**

**Endemic in the region, slow spread**

Depner et al. 20118

# Virus PPA

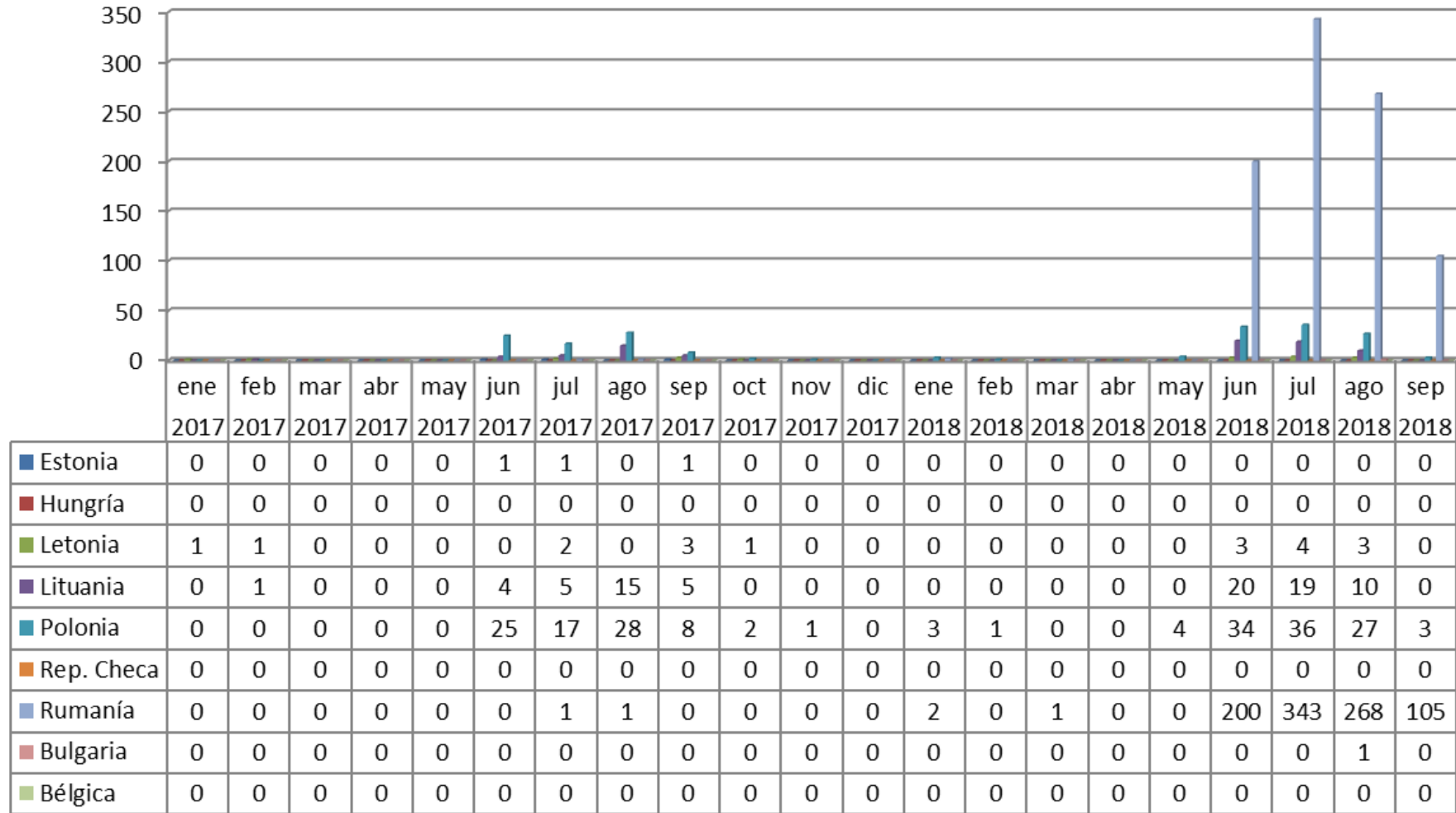


# Supervivencia del vPPA

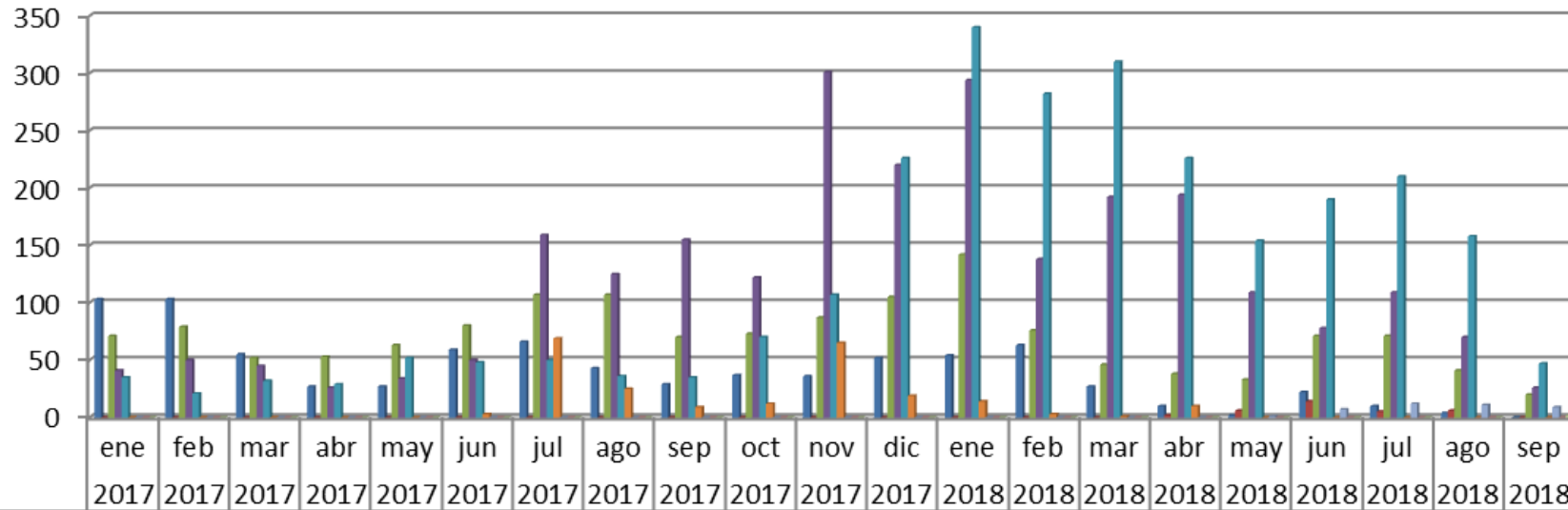
---

Carne congelada	Hasta 1.000 días
Embutidos	Hasta 6 meses
Carne deshuesada ahumada	Hasta 30 días
Carne cocida	0 días (>30' a 70°C)
Heces a Tª ambiente	Hasta 11 días
Material granja contaminado	Hasta 1 mes
Visceras	Hasta 105 días

## Focos PPA confirmados en cerdo doméstico años 2017 y 2018

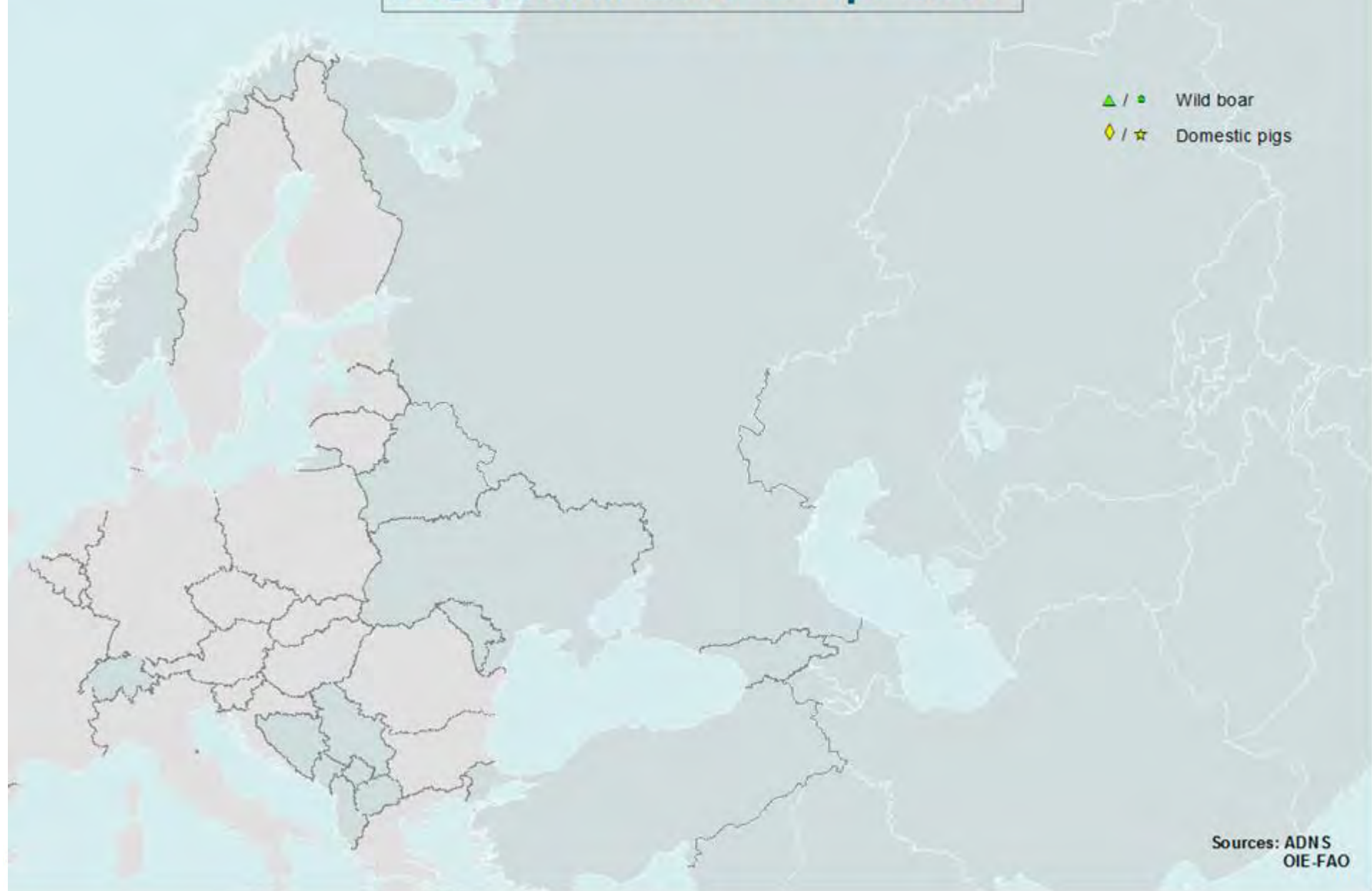


## Focos PPA confirmados en jabalí años 2017 y 2018



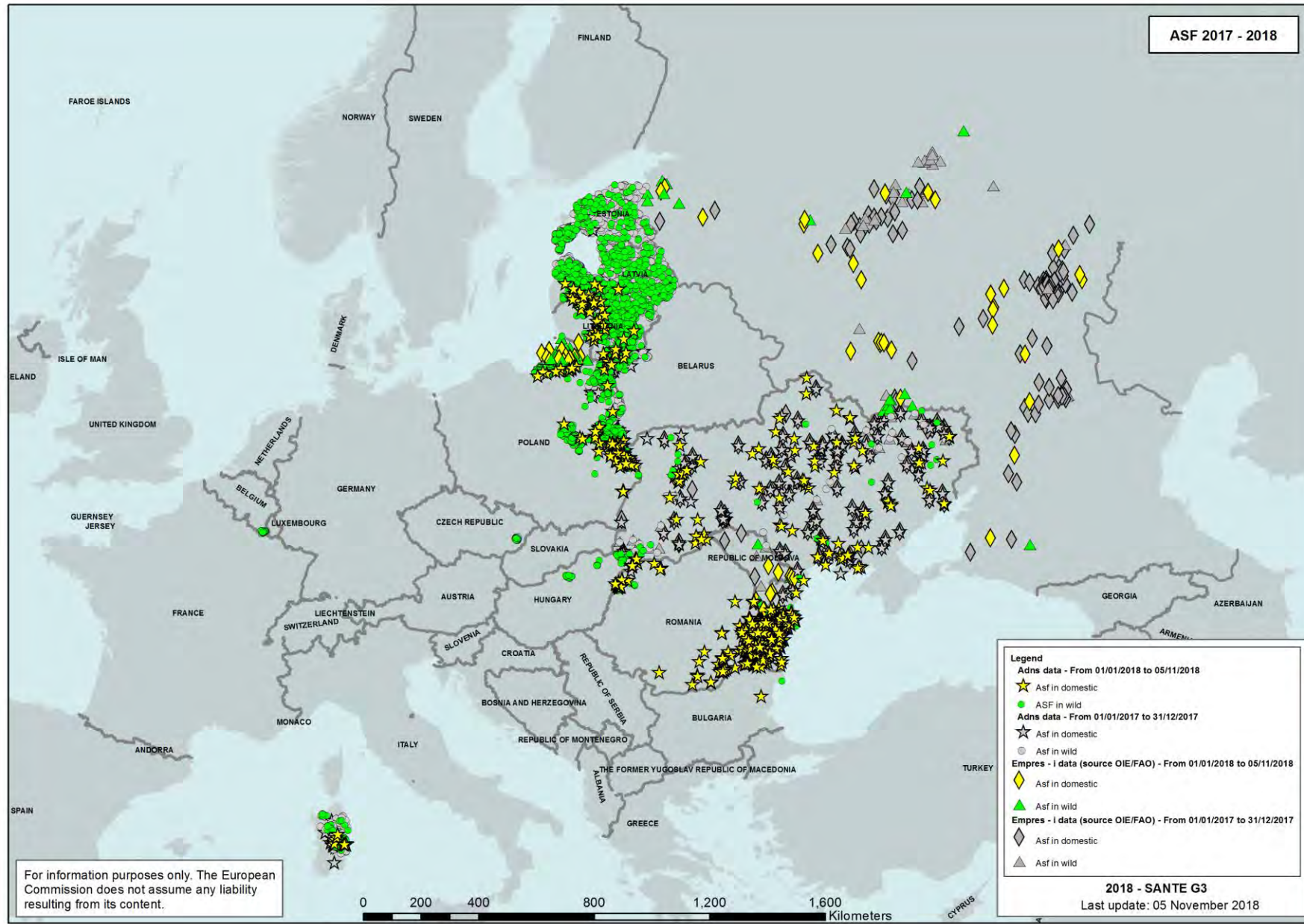
	ene 2017	feb 2017	mar 2017	abr 2017	may 2017	jun 2017	jul 2017	ago 2017	sep 2017	oct 2017	nov 2017	dic 2017	ene 2018	feb 2018	mar 2018	abr 2018	may 2018	jun 2018	jul 2018	ago 2018	sep 2018
■ Estonia	103	103	55	27	27	59	66	43	29	37	36	52	54	63	27	10	2	22	10	4	0
■ Hungría	0	0	0	0	0	0	0	0	0	0	0	0	0	0	0	2	6	14	5	6	0
■ Letonia	71	79	52	53	63	80	107	107	70	73	87	105	142	76	46	38	33	71	71	41	20
■ Lituania	41	50	45	26	34	50	159	125	155	122	301	220	294	138	192	194	109	78	109	70	26
■ Polonia	35	21	32	29	52	48	50	36	35	70	107	226	340	282	310	226	154	190	210	158	47
■ Rep. Checa	0	0	0	0	0	3	69	25	9	12	65	19	14	3	1	10	0	0	0	0	0
■ Rumanía	0	0	0	0	0	0	0	0	0	0	0	0	0	0	0	0	1	7	12	11	9
■ Bulgaria	0	0	0	0	0	0	0	0	0	0	0	0	0	0	0	0	0	0	0	0	0
■ Bélgica	0	0	0	0	0	0	0	0	0	0	0	0	0	0	0	0	0	0	0	0	2

# ASF: Mar 2007 to Apr 2007



- ▲ / ■ Wild boar
- ◆ / ☆ Domestic pigs

# Current situation of ASF in Europe: 2017-2018

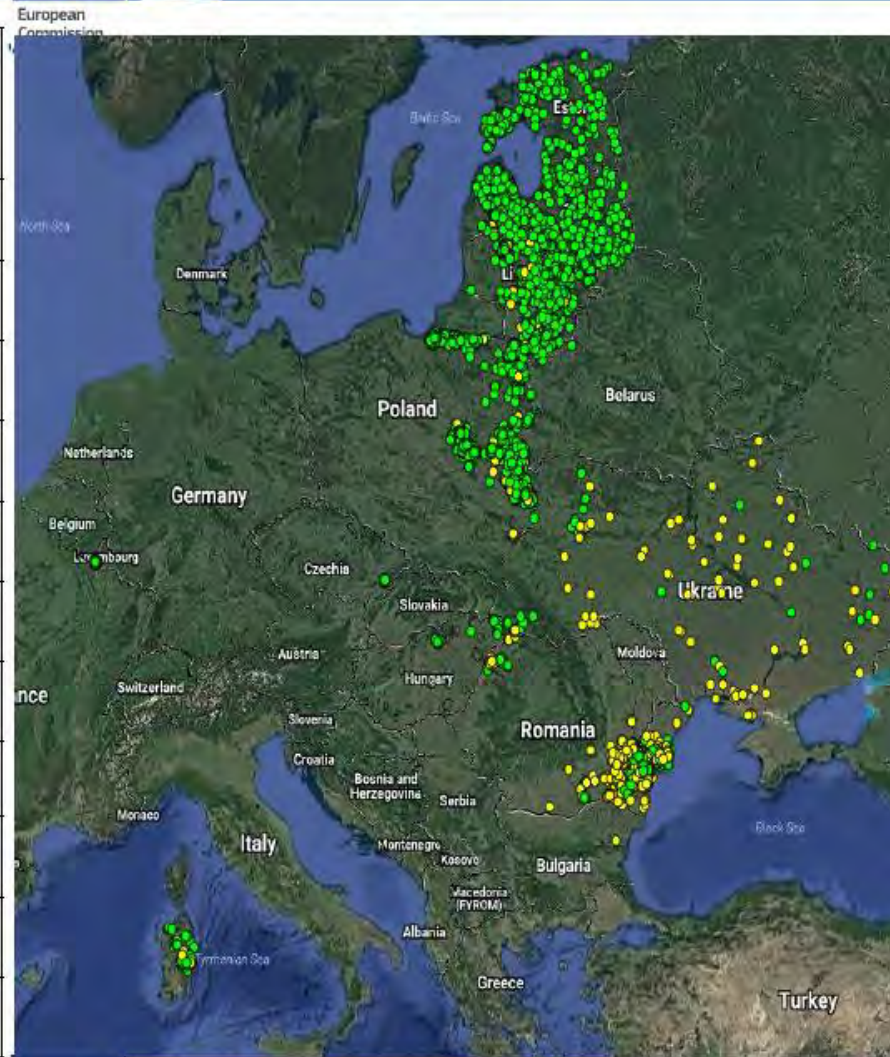




# Focos en 2018

## ASF in 2018: EU

ADNS DATA up to 17/10/2018	notification of cases in Wild Boar in 2018	Outbreaks in Domestic Pigs 2018
POLAND	2005	109
LITHUANIA	1272	50
LATVIA	572	10
ESTONIA	198	0
CZECH REPUBLIC	28	0
ROMANIA	72	1023
HUNGARY	36	0
BULGARIA	0	1
BELGIUM	39	0
ITALY	41	10
TOTAL	4263	1203



# Bélgica

**DETAIL OF BELGIUM, DIVIDED INTO PROVINCES,  
INDICATING THE LOCATION OF DEAD WILD BOAR INSIDE  
AND OUTSIDE THE INFECTED ZONE** - situation on 11 October 2018



# Bélgica

## DETAIL OF THE INFECTED ZONE, INDICATING THE LOCATION OF DEAD WILD BOAR -

situation on 11 October 2018

63.000 ha

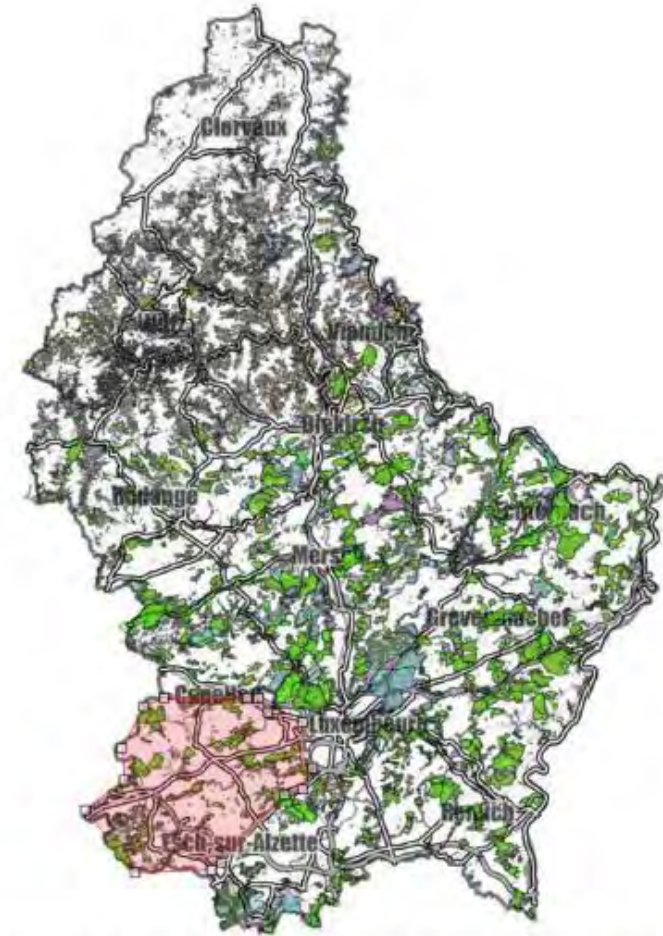
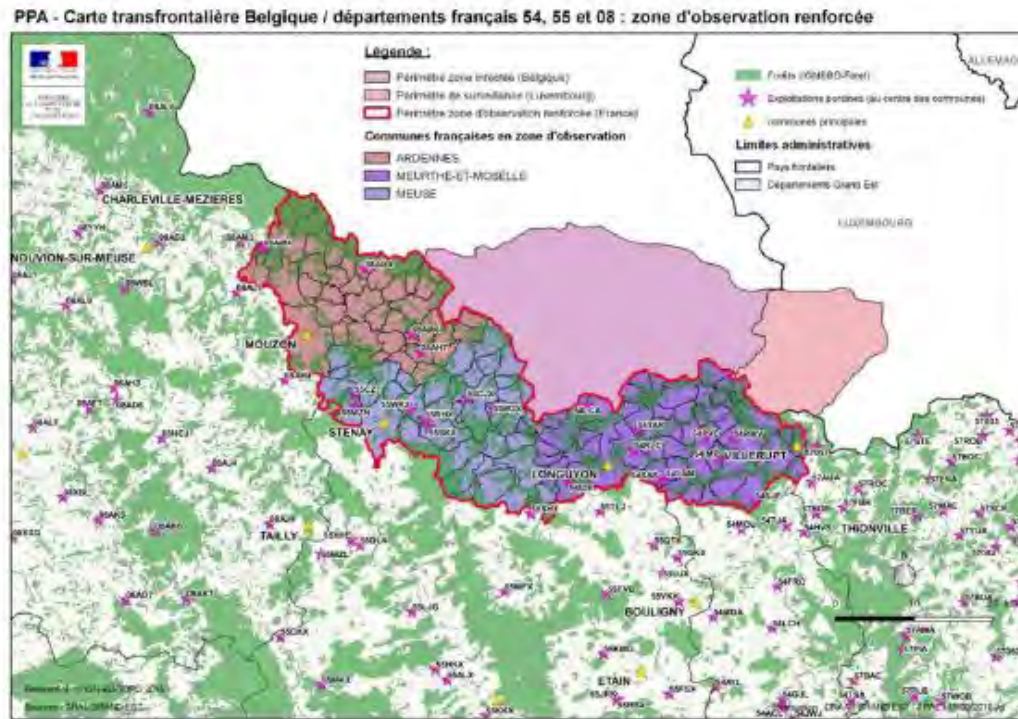
Infected zone



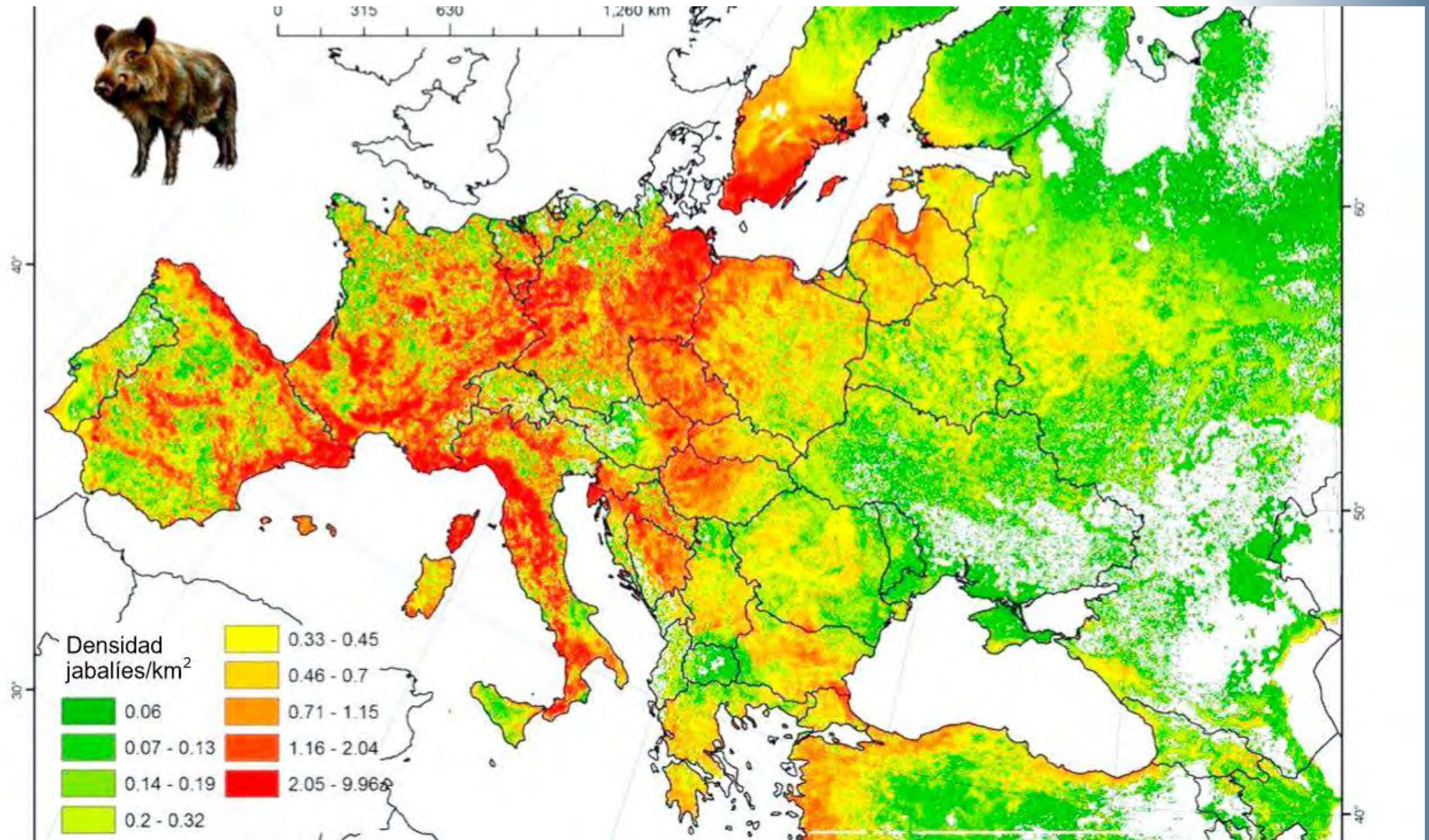
● positive ▲ negative

# Francia

Francia zona de vigilancia reforzada que incluye 4 distritos



Luxemburgo una zona de vigilancia reforzada











**France 24.10.2018  
(controll of wastings from trucks  
– proper garbage containers)**



# Posibles fuentes de infección (PL)

Outbreak	Number of days from the clinical signs onset to the ASF diagnosis	The most possible source of infection introduction
13	19	Illegal trade of infected pigs or pigswill
14	4	Pigswill
15	10	Unproven
16	5	Unproven (Wild boar or human activity)
17	12	Pig swill
18	6	Illegal trade of infected pigs
19	7	Pig swill
20	3	Unknown (contact holding, human activity)
21	4	Human activity...
22	7	Unknown (contact holding, human activity)
23	3	Unknown

# Resume situación epidemiológica

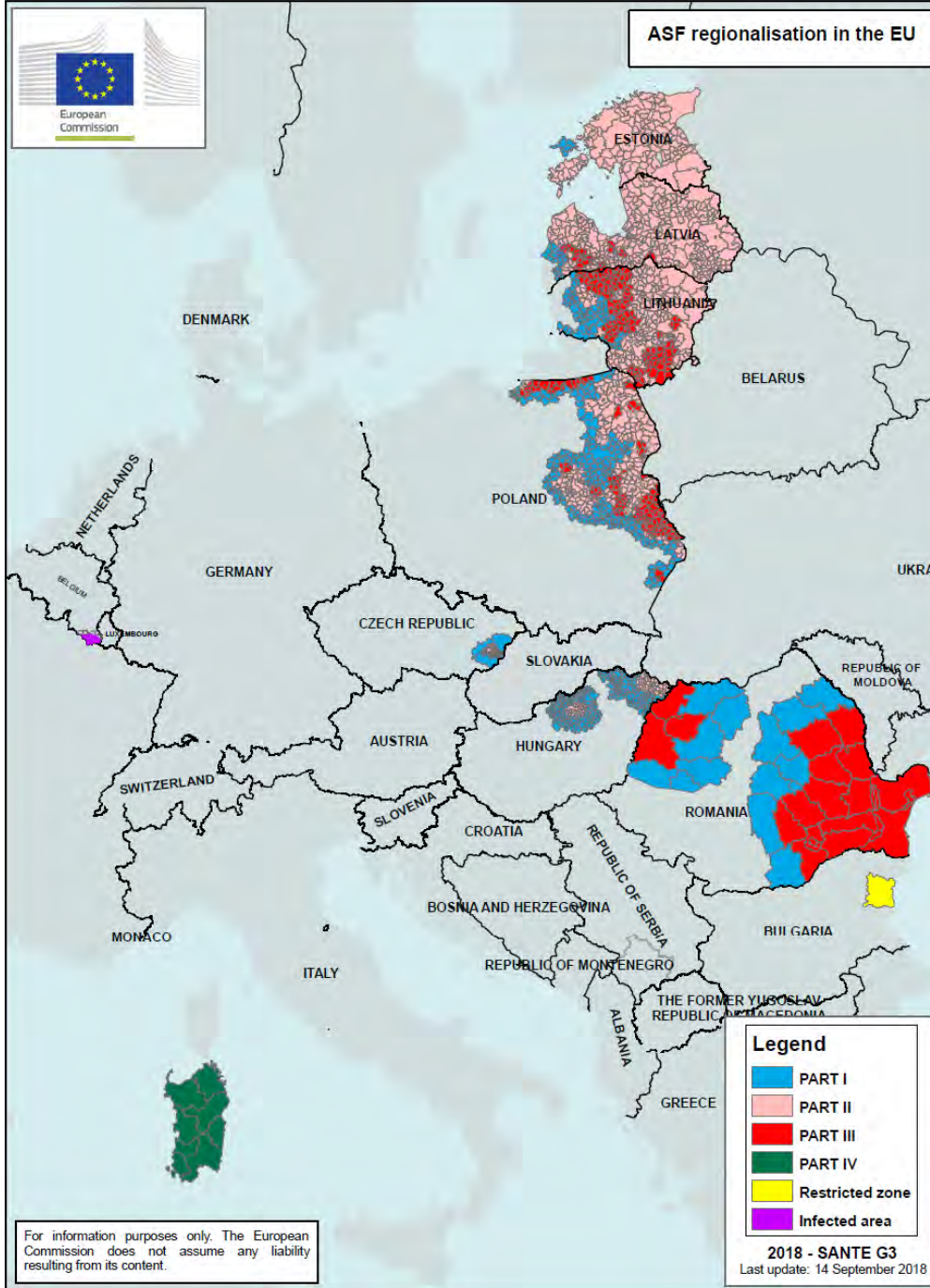
---

- 10 EEMM afectados.
- **Jabalíes**: evolución primero epidémica y después endémica en zonas afectadas.
- **Cerdos**: tendencia decreciente de focos, aunque algunos en explotaciones de tamaño medio/grande.
- **Rumanía**: evolución exponencial de casos en domésticos en su mayoría explotaciones reducidas y pocos casos en jabalíes.
- **Bulgaria**: foco aislado en explotación pequeña, de momento no detección en jabalíes.
- **República Checa**: casos esporádicos en jabalíes, no casos en domésticos.
- **Hungría**: casos en jabalíes con una nueva zona afectada y no casos en domésticos.
- Extensión hacia el oeste brote en jabalíes en **Bélgica**: riesgo de extensión a otros EEMM de la zona (Francia, Luxemburgo, Holanda, Alemania).
- Principales factores de riesgo para la difusión:
  - Movimiento natural de jabalíes silvestres.
  - Movimientos comerciales de cerdos.
  - Movimientos ilegales de cerdos y jabalíes.
  - Transporte y factor humano (saltos de la enfermedad a grandes distancias) a través de la eliminación de residuos alimenticios contaminados al medio.
  - Problemas de bioseguridad en explotaciones.

# China







Estonia

Letonia

Lituania

Polonia

R. Checa

Hungría

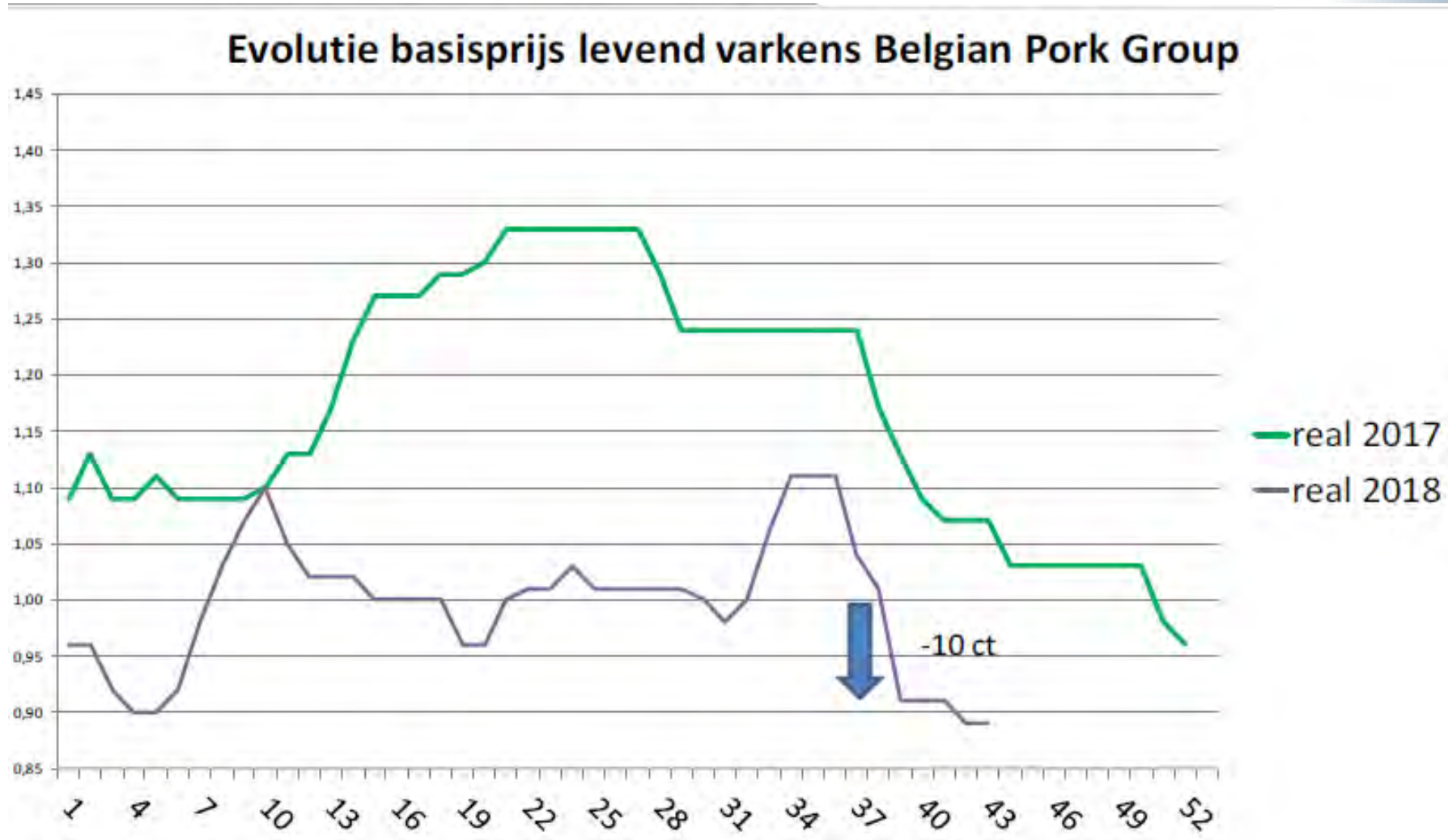
Rumanía

Bulgaria

Bélgica

Italia

# Impacto económico. Bélgica



# Impacto económico. Bélgica

	<b>China</b>	<b>Taiwán</b>	<b>Corea S</b>	<b>México</b>	<b>Filipinas</b>
Bélgica	28.594	0	9.876	0	12.347
España	373.038	23.889	70.201	2.606	50.154
Francia	114.927	1.440	9.294	22	15.917
Alemania	362.568	2	112.960	3	67.040
Países Bajos	191.238	8.840	22.934	0	19.109
Dinamarca	238.464	15.335	18.621	652	6.355



# Impacto económico. Bélgica

## Country wide restrictions due to ASF

- Australia: PL, BE (derogations possible),
- Belarus: LT PL, BE
- China: CZ, PL, RO, HU, BE
- Columbia: BE
- Ecuador: IT, BE
- India: BE
- Ivory coast: PL
- Japan: PL, CZ, HU, BE
- Kazakhstan: PL
- Korea: PL, HU, BE
- Mexico: BE
- Philippines: HU, LT, PL, RO, BE
- Russia: BG, BE (rest of EU under political embargo)
- Serbia: BG, BE
- Singapore: BE
- South Africa: BE
- Taiwan: PL, CZ, HU, BE
- Ukraine: BG, BE
- Uruguay: BE

# Impacto económico

China: 323.682 toneladas

Japón: 117.082 toneladas

Corea del Sur: 68.592 toneladas

Filipinas: 68.202 toneladas

Taiwán: 23.270 toneladas

México: 2.606 toneladas

Australia:

603.434 toneladas

Equivalente a unos  
7.000.000 de cerdos

# Impacto económico

China: 509.010 .000 €

Japón: 436.409.000 €

Corea del Sur: 168.119.000 €

Filipinas: 70.415.000 €

1.241.070.000 €

Taiwán: 50.602.000 €

México: 6.515.000 €

Australia:

# Impacto económico

En el caso de que la zona de restricción de movimiento coincidiera con industria cárnica el impacto sería mayor por no poder mover ni tan siquiera al resto de España

Bajada de precios de mercado (MLL). Ejemplo Bélgica en una semana se ha puesto a 0,86€/kg PV

Pérdidas semanales al conjunto del sector: 30.000.000 €/semana. Durante 1 año = 1.560.000.000 €/1er año

A partir del año:

Reducción de la cabaña: 20 – 30%

Si se expande la PPA. Problemas con los ciclos abiertos por dificultades de mover lechones de madres a cebo. Nueva reducción de un 10% de la producción

# Impacto económico

- ¿Mataderos que actualmente tienen más de un 50% de producción para los países terceros que nos cerrarían, ¿Mantendrán nivel de sacrificio? ¿Se ajustarían a sus ventas? ¿Pueden operar al 50% de su capacidad?
- Empresas de servicios. ¿Tienen margen para reducir capacidad?
  - Fábricas de pienso. ¿Pueden ser eficientes al 80%)
  - Laboratorios farmacéuticos. Caída de ventas directas por bajada de censo e indirectas por “ahorro” de costes.
  - Veterinarios?
  - Todos los servicios indirectos a la producción (reducción de un 20 – 30%)
- Granjas en periodo de amortización ¿serían viables?



**La bioseguridad  
es tu  
responsabilidad**

# Bioseguridad

**INTER PORC SPAIN**  
WWW.INTERPORC.COM  
INTERPROFESIONAL DEL PORCINO DE CABA BLANCA

**En la granja**  
La bioseguridad es tu responsabilidad

La peste porcina africana (PPA) es una enfermedad vírica que afecta a cerdos domésticos y jabalíes de cualquier edad incapaces de causar infección en humanos. Está incluida en la categoría de enfermedades de declaración obligatoria, lo cual implica la obligación de comunicación a los servicios veterinarios oficiales de cualquier indicio de la enfermedad así como la aplicación de estrictas medidas de control en caso de confirmación. Actualmente está presente en países del Centro y Este de Europa, en Asia y en el continente africano. La infección en los cerdos se produce comúnmente por contacto directo con cerdos infectados, por ingestión de restos de carne porcina infectada o de productos cárnicos porcinos infectados no procesados, y/o por contacto con vehículos, equipamientos y personas contaminados.

**Cadena de producción**  
No introducir en la cadena de producción productos o subproductos cárnicos procedentes de países de riesgo.

**Alimentación**  
No suministrar productos ni restos alimentarios como alimento a los cerdos.

**Roga y cabaño de Cécilia**  
Asegurar que la roga y cabaño se limpien y desinfectan adecuadamente cuando se ha estado cazando en países de riesgo.

**Productos cárnicos frescos y curados**  
No consumir productos cárnicos frescos y curados procedentes de países de riesgo.

**Vallado perimetral en buen estado**  
Vallado perimetral que evite el contacto entre jabalíes y cerdos domésticos.

**Evitar contacto**  
Evitar el contacto con jabalíes y sus depredadores, de personas relacionadas con la caza porcina o que entren en contacto con cerdos domésticos.

**Acciones de caza en otros países considerados de riesgo**  
Respetar un periodo de tiempo prudencial de mínimo 3 días al haber participado en actividades de caza en otros países considerados de riesgo.

**No introducir productos de riesgo en las explotaciones porcinas**  
No introducir productos de riesgo (carne, fresco y curado).

**Ante cualquier sospecha**  
Ante cualquier sospecha de presencia de enfermedad, notificar a los servicios veterinarios.

**Los equipos y herramientas**  
Los equipos y herramientas que se introducen en la explotación deben limpiarse y desinfectarse no haberse compartido entre explotaciones.

**Accreditación de los proveedores de animales y semen**  
Acreditación de los proveedores de animales y semen del cumplimiento de la normativa en controles sanitarios.

**En caso de detectar alguna anomalía comunicarlo inmediatamente a la autoridad competente**  
Completar la documentación de traslado e identificación de los animales, y en caso de detectar alguna anomalía comunicarlo inmediatamente a la autoridad competente.

**Cuarentena adecuada a la llegada de los animales**  
Implementar una cuarentena adecuada a la llegada de los animales con los controles pertinentes que marca la normativa vigente.

**AUTOCONTROLES como práctica habitual**  
La realización de AUTOCONTROLES como práctica habitual es una buena medida de control.

**Inspección visual y documental**  
Inspección visual y documental de una correcta limpieza y desinfección.

**Controles de vehículos**  
Los responsables de las explotaciones porcinas deben asegurarse que los vehículos que entran están limpios y desinfectados.

**Muestras de carga y descarga de animales funcionales y biogéneos**  
Disponer de muestras de carga y descarga de animales funcionales y biogéneos en las explotaciones.

**Limpieza y desinfección**  
Sistemas que permitan la limpieza y desinfección en la entrada de vehículos (tráfico, arco y/o máquina a presión).

**INTER PORC SPAIN**  
WWW.INTERPORC.COM  
INTERPROFESIONAL DEL PORCINO DE CABA BLANCA

**En el transporte**  
La bioseguridad es tu responsabilidad

La peste porcina africana (PPA) es una enfermedad vírica que afecta a cerdos domésticos y jabalíes de cualquier edad incapaces de causar infección en humanos. Está incluida en la categoría de enfermedades de declaración obligatoria, lo cual implica la obligación de comunicación a los servicios veterinarios oficiales de cualquier indicio de la enfermedad así como la aplicación de estrictas medidas de control en caso de confirmación. Actualmente está presente en países del Centro y Este de Europa, en Asia y en el continente africano. La infección en los cerdos se produce comúnmente por contacto directo con cerdos infectados, por ingestión de restos de carne porcina infectada o de productos cárnicos porcinos infectados no procesados, y/o por contacto con vehículos, equipamientos y personas contaminados.

**Medidas de bioseguridad para reducir el riesgo de contagio desde regiones afectadas por PPA:**

**Evitar el contacto**  
Evitar en la medida de lo posible el contacto con cerdos domésticos y jabalíes de países afectados por PPA. Limpiar y desinfectar adecuadamente la roga y cabaños utilizados y evitar el contacto con cerdos domésticos durante al menos 72 horas desde tu llegada a España.

**Si has estado en contacto con cerdos domésticos y jabalíes**  
Si has estado en contacto con cerdos domésticos y jabalíes de países afectados por PPA, limpiar y desinfectar adecuadamente la roga y cabaños utilizados y evitar el contacto con cerdos domésticos durante al menos 72 horas desde tu llegada a España.

**Evitar traer carne**  
Evitar traer carne y/o productos frescos o curados desde países afectados.

**Protocolos de limpieza y desinfección**  
Cumplir con los protocolos de limpieza y desinfección establecidos por la normativa siempre inmediatamente después de descargar animales y antes de una nueva carga.

**Control oficial de vehículos**  
Controles oficiales de vehículos procedentes de países considerados de riesgo.

**Inspección visual y documental**  
Compromiso del operador para verificar la limpieza y desinfección de los vehículos que entran en la explotación. Inspección visual y documental.

**INTER PORC SPAIN**  
WWW.INTERPORC.COM  
INTERPROFESIONAL DEL PORCINO DE CABA BLANCA

**En el matadero**  
La bioseguridad es tu responsabilidad

La peste porcina africana (PPA) es una enfermedad vírica que afecta a cerdos domésticos y jabalíes de cualquier edad incapaces de causar infección en humanos. Está incluida en la categoría de enfermedades de declaración obligatoria, lo cual implica la obligación de comunicación a los servicios veterinarios oficiales de cualquier indicio de la enfermedad así como la aplicación de estrictas medidas de control en caso de confirmación. Actualmente está presente en países del Centro y Este de Europa, en Asia y en el continente africano. La infección en los cerdos se produce comúnmente por contacto directo con cerdos infectados, por ingestión de restos de carne porcina infectada o de productos cárnicos porcinos infectados no procesados, y/o por contacto con vehículos, equipamientos y personas contaminados.

**Lesiones post mórtem típicas:**  
Cuadro de lesiones hemorrágicas en piel, órganos y cavidades internas

**Decoloración azulada-púrpura de la piel de las extremidades, zonas azuladas y petequiales en cola y puntas de las orejas, iris y abdomen, a veces con hemorragias múltiples.**

**Espuma sanguinolenta por nariz y boca, secreción ocular, mancha en la cola y perineo, y heces con sangre.**

**Ganglios linfáticos hemorrágicos, hipertrofia de bazo, de color rojo oscuro (o aumentado de tamaño) con zonas infartadas, pequeñas hemorragias múltiples en riñones, vejiga y estómago.**

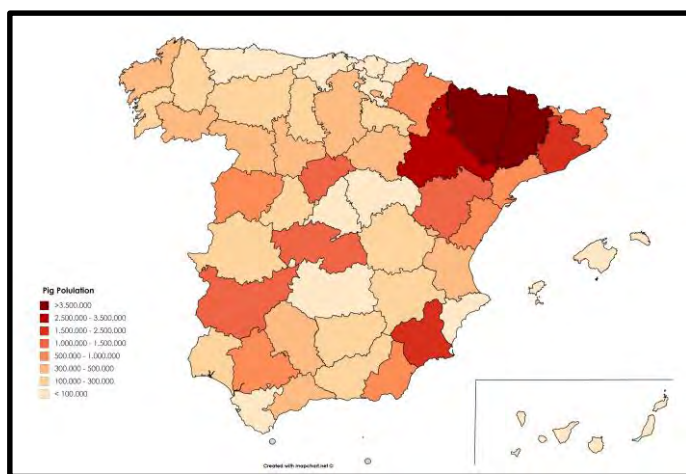
**Líquido seroso-sanguinolento en cavidades torácica y abdominal.**

**¿PPA?**

En todos los casos sospechosos el diagnóstico debe confirmarse mediante análisis laboratoriales. Los análisis laboratoriales incluyen la identificación del virus por PCR, aislamiento del virus y la presencia de anticuerpos en el suero.

En caso de sospecha de peste porcina africana en un matadero o medio de transporte, avisar a los Servicios Veterinarios Oficiales para enviar muestras al laboratorio y poder confirmar o descartar la sospecha, así como parar la línea de matanza.

Es necesario ir más allá...

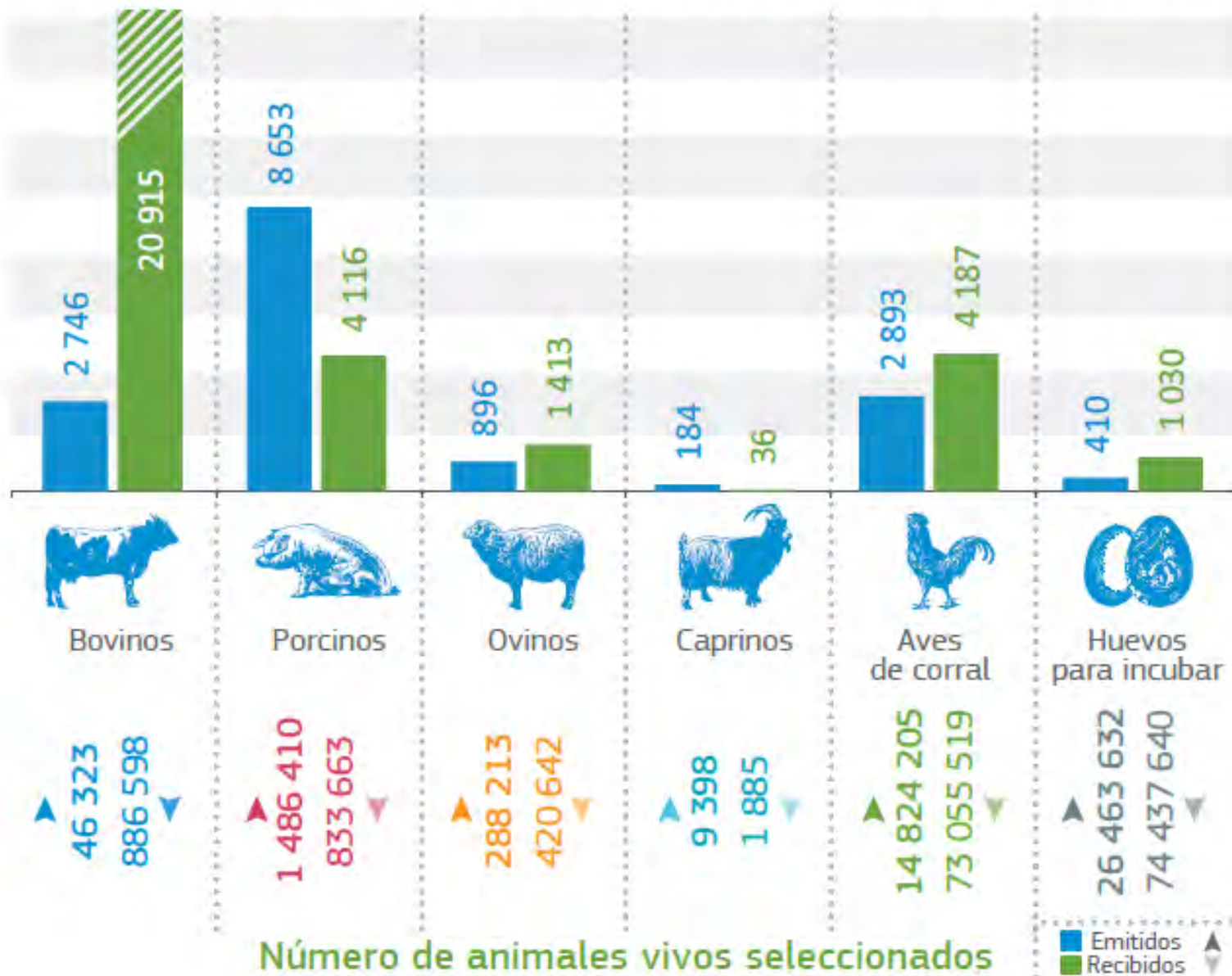


***BIOSEGURIDAD NACIONAL***

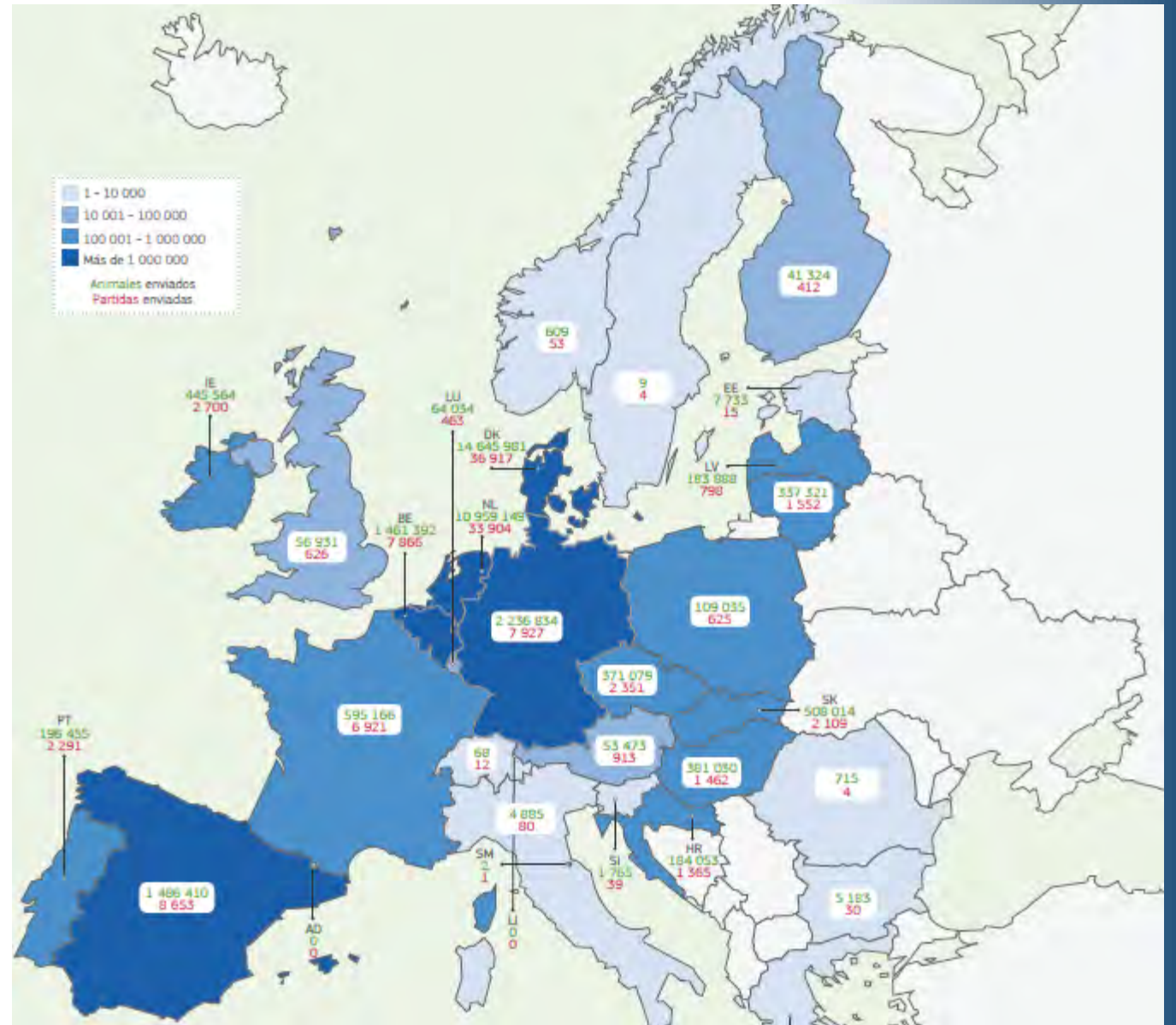


# Entrada animales vivos. TRACES. 2017

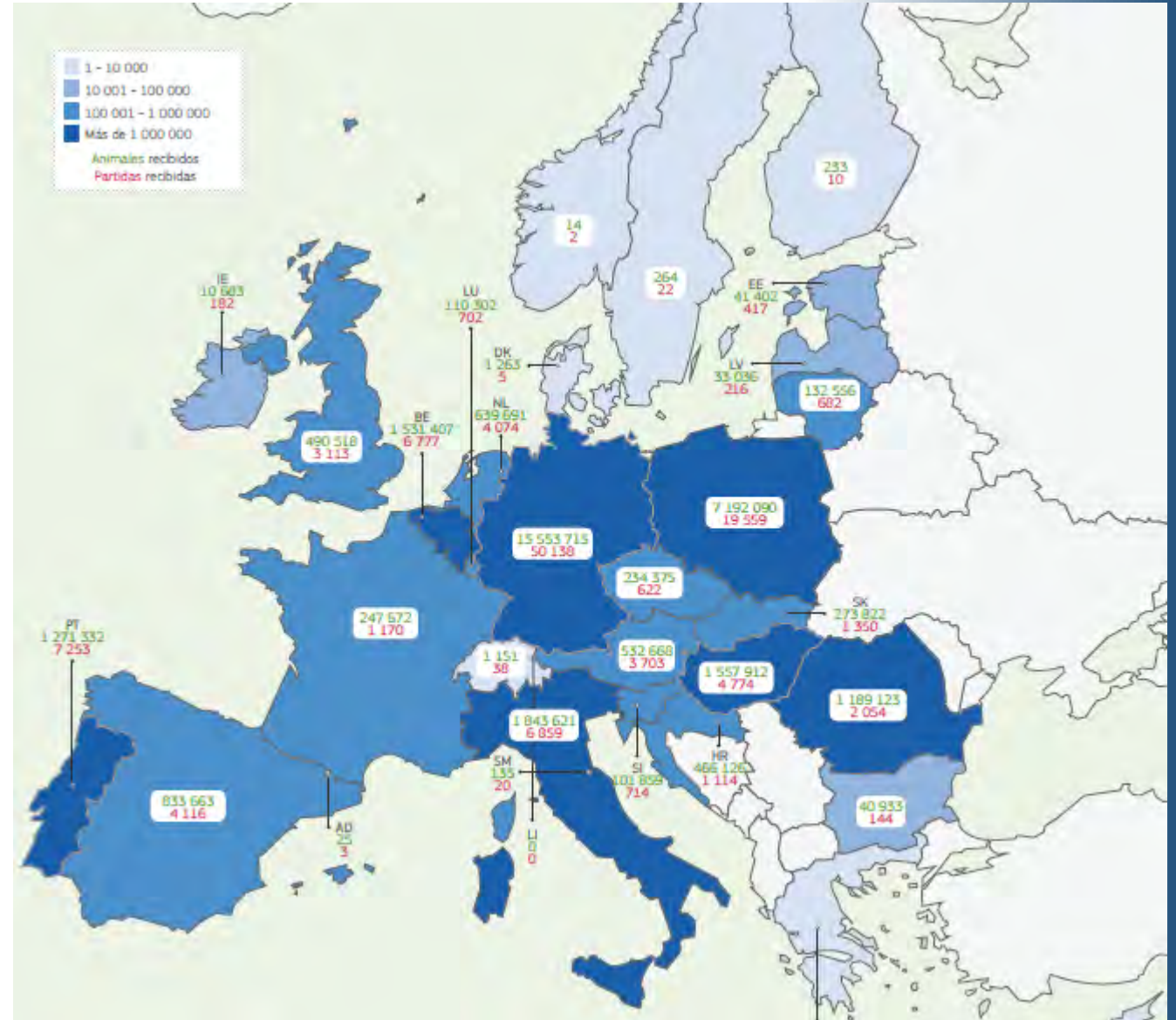
Número de partidas para las especies animales seleccionadas



# Entrada animales vivos. TRACES. 2017



# Entrada animales vivos. TRACES. 2017



# Import. carne y productos cárnicos

España Estadísticas de Importación									
Artículo: TOTAL SECTOR PORCINO (Sin animales vivos) (P),									
Series Anuales: 2013 - 2017, Hasta la fecha: 06/2017 & 06/2018									
Cantidad									
País Socio	Unidad	Año calendario					Hasta la fecha		
		2013	2014	2015	2016	2017	06/2017	06/2018	%de cambio
El Mundo	T	204710	210679	260417	257640	265249	138158	122926	- 11.03
Francia	T	83571	82214	77274	68461	81723	41915	42859	2.25
Italia	T	14717	13885	33700	41969	39636	23680	13843	- 41.54
Portugal	T	23196	21480	28648	38419	28631	15823	10516	- 33.54
Alemania	T	20482	24385	26767	25112	28584	14302	13695	- 4.25
Países Bajos (Holanda)	T	23637	30569	30527	24069	23840	11031	10866	- 1.49
Polonia	T	1419	5339	17488	18711	18825	9453	9818	3.86
Dinamarca	T	6171	8669	12205	9647	10205	4332	4802	10.84
Bélgica	T	8381	6350	12442	8477	9029	6115	2766	- 54.77
Rumania	T	11090	5469	6835	6495	7351	3709	3339	- 9.97
Hungría	T	4605	4496	3567	4538	4985	2298	4013	74.60
Reino Unido	T	3317	3798	4034	5361	4822	2230	2896	29.86
Irlanda	T	498	333	1298	1165	1688	791	1383	74.93
Bulgaria	T	557	581	618	615	993	427	553	29.34
Suecia	T	1362	580	669	548	732	283	301	6.34
República Checa	T	122	173	174	285	726	117	177	51.30
Austria	T	445	501	2230	1426	622	368	225	- 38.87

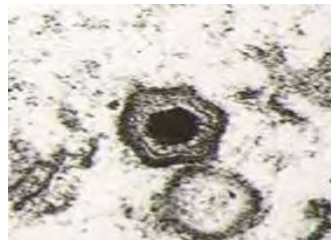
# Medidas adoptadas en ESPAÑA



- Propuesta de refuerzo del **Programa Nacional de Vigilancia Sanitaria Porcina**, adaptado al aumento de riesgo de entrada de la PPA.
- Refuerzo del **Plan Estratégico Nacional de Bioseguridad en Explotaciones porcinas**.
- **Concienciación y sensibilización de sectores afectados**: carteles para colocación en carreteras y aeropuertos; posters comunicativos (INTERPORC), etc. Acorde a lo exigido por Decisión de Ejecución 263/2018.
- **Normativa sobre gestión sanitaria de espacios cinegéticos**: desarrollo del PATUBES para su aplicación en otras enfermedades, con un nuevo enfoque.
- Convocatoria de la **Mesa Nacional de Caza** (5/10/2018)
- **Estrategia Nacional y específica para la zona de los Pirineos**, en relación a la **gestión de las poblaciones de jabalíes silvestres**.
- **Controles de vehículos de transporte animal intracomunitario** (documental y físico).
- **Comunicación del riesgo**: notas, comunicados, web, noticias RASVE, etc.
- Capacidad diagnóstica laboratorios Algete y regionales: **kits de diagnóstico ELISA y PCR**.

## Adaptación de programa de vigilancia 2018

- Actualización del Programa, existente desde 2006 que fue reforzado en 2014 (llegada de la PPA a la UE), y que ha sido revisado en 2018, para adaptarlo al incremento de riesgo de entrada por la situación de la PPA en Europa.
- Nuevas especificaciones para las partidas de origen comunitario:
  - Incremento del número de partidas procedentes de comercio intracomunitario objeto de muestreo: de 144 a 598 partidas.
  - Protocolo diagnóstico: ELISA /PCR
  - Visita de un V.O. a las explotaciones porcinas con inspección clínica para revisar el estado de salud de los animales de origen intracomunitario y el cumplimiento de las condiciones de bioseguridad.



## Refuerzo plan estratégico de BIOSEGURIDAD

- Objetivos estratégicos:
  - Evaluación del nivel de bioseguridad de explotaciones porcinas intensivas y extensivas.
  - Aumento del grado de sensibilización de todo el sector.
  - Fomentar la corresponsabilidad de todos los agentes en la cadena de producción porcina.
  - Válido para otros fines.
- Primer informe de bioseguridad: octubre 2018.
- Nueva etapa hasta enero de 2019:
  - Repetición de encuestas en explotaciones con incumplimientos considerados de alto riesgo, explotaciones no encuestadas y en aquellas explotaciones que reciben animales de otros EEMM.
  - Subsanación de deficiencias consideradas prioritarias.

# Medidas adoptadas en ESPAÑA



## Campañas de sensibilización

**¡NO NOS PONGAS EN RIESGO!  
DON'T PUT US AT RISK!**

No traigas productos animales frescos o curados desde otros países, sobre todo si no han pasado los controles sanitarios pertinentes en los países de origen. Si finalmente los traes o llegan a tus manos, asegúrate de que los productos y sus restos no son ingeridos por animales en nuestro país.

Les produsele animalelor proasve și maderatele și curatele din țările străine, în special dacă nu au trecut de controalele sanitare relevante în țările de origine. Dacă în cele din urmă le aduci sau ajung la mâinile tale, asigură-te că produsele și resturile lor nu sunt ingerate de animale în țara noastră.

Don't bring fresh or cured animal products from another countries, specially if they have not been checked during pertinent official health controls. In case you finally bring them or they are delivered to you, make sure these products and their remains are not eaten by animals in our country.

Fresh and mature or cured animal products are able to carry and maintain living pathogens, being an infection source for other domestic or wild animals when they are ingested by animals.

<https://www.gub.es/portal-servicios-sociales/seguridad-salud/comunicacion-y-sensibilizacion>

**INFORMACIÓN SANITARIA IMPORTANTE**

**¡Atención!**

Una vez más, invitamos a todos los viajeros y residentes en España, especialmente de fuera de la Unión Europea, a evitar traer productos animales frescos y curados desde otros países, sobre todo si no han pasado los controles sanitarios pertinentes en los países de origen.

Si finalmente los traes o llegan a tus manos, asegúrate de que los productos y sus restos no son ingeridos por animales en nuestro país.

**Atenție!**

Produsele animalelor proasve și maderatele și curatele din țările străine, în special dacă nu au trecut de controalele sanitare relevante în țările de origine.

Dacă în cele din urmă le aduci sau ajung la mâinile tale, asigură-te că produsele și resturile lor nu sunt ingerate de animale în țara noastră.

**BREMANNIE!**

Opisano, imamo vas spornu spornu in maderatele și curatele din țările străine, în special dacă nu au trecut de controalele sanitare relevante în țările de origine.

Si finalmente los traes o llegan a tus manos, asegúrate de que los productos y sus restos no son ingeridos por animales en nuestro país.

**Attention!**

Don't bring fresh or cured animal products from other countries, especially if they have not passed the pertinent sanitary controls in the countries of origin.

If you finally bring them or they reach your hands, make sure that the products and their remains are not ingested by animals, avoiding introducing them in places where these animals can be consumed.

**UWAGAI!**

Opisano, imamo vas spornu spornu in maderatele și curatele din țările străine, în special dacă nu au trecut de controalele sanitare relevante în țările de origine.

Si finalmente los traes o llegan a tus manos, asegúrate de que los productos y sus restos no son ingeridos por animales en nuestro país.

**تنبیه!**

Opisano, imamo vas spornu spornu in maderatele și curatele din țările străine, în special dacă nu au trecut de controalele sanitare relevante în țările de origine.

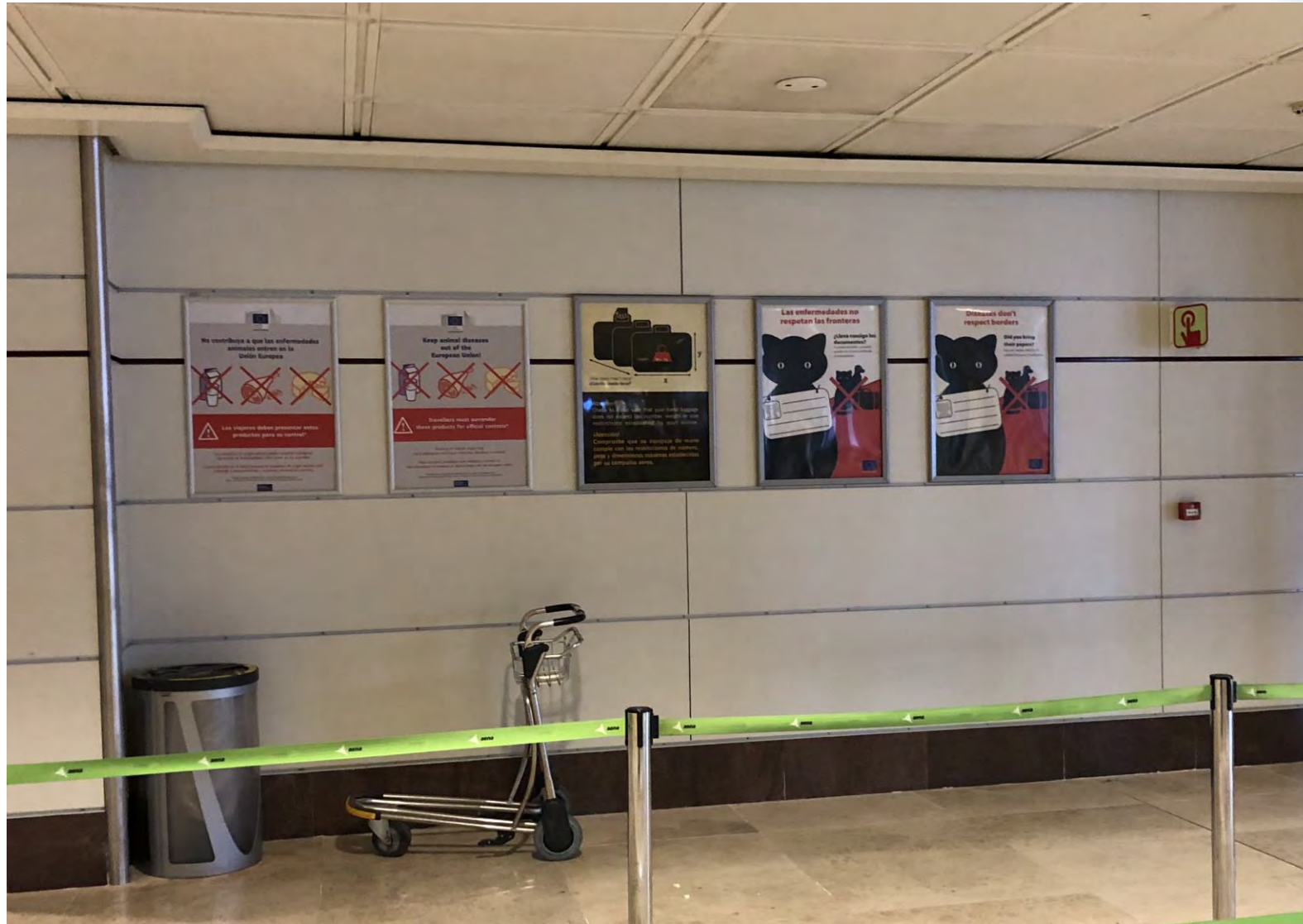
Si finalmente los traes o llegan a tus manos, asegúrate de que los productos y sus restos no son ingeridos por animales en nuestro país.

<https://www.gub.es/portal-servicios-sociales/seguridad-salud/comunicacion-y-sensibilizacion>



# Medidas adoptadas en ESPAÑA

## Campañas de sensibilización



## Campañas de sensibilización. CAZADORES

SI CAZAS EN OTROS PAÍSES DEBES TOMAR CIERTAS PRECAUCIONES  
PARA NO TRAER ENFERMEDADES ANIMALES A TU REGRESO



### 1. EQUIPAMIENTO

El equipo puede ser vehículo para virus y bacterias, sobre todo si  
entras en contacto con animales o sus fluidos.

Asegúrate antes de volver de que la ropa y especialmente las botas  
vienen limpias (sin suciedad visible) y desinfectadas.

La limpieza a altas temperaturas es muy eficaz y para desinfectar  
asegúrate de respetar el tiempo de contacto recomendado.



### 2. PRODUCTOS CÁRNICOS Y TROFEOS

La carne, la sangre y resto de productos cárnicos crudos y/o curados son  
un vehículo altamente peligroso que puede mantener al agente patógeno  
infectivo durante meses.

Los trofeos deben venir con la documentación correspondiente y  
después de ser tratados adecuadamente en el país de origen.

Recomendamos que no traigas productos animales y, si los traes, asegúrate  
de que no se usan como alimento para otros animales.



3. NO SALGAS A CAZAR Y EVITA EL CONTACTO CON EXPLOTACIONES  
ANIMALES AL MENOS HASTA QUE HAYAN PASADO 3 DÍAS DESDE TU LLEGADA

# Recomendaciones GRANJA

- 1.- Revisar los protocolos de bioseguridad. Encuesta. Puntuación
- 2.- Estado del vallado perimetral
- 3.- Movimientos de animales. (Cuarentena / adaptación)
- 4.- Revisar protocolos de L y D en granja
- 5.- Rutas de entrada en granja. ¿Caminos compartidos?
- 6.- Rutas de recogida de cadáveres ¿Alternativas?
- 7.- Entrada de pienso. ¿materias primas peligrosas?

# Recomendaciones: Import animales

- 1.- ¿Es necesario?
- 2.- Origen conocido
- 3.- Solicitar pruebas serológicas en origen. PCR
- 4.- Evitar entradas desde centros de concentración de lechones
- 5.- Regla “111”: 1 camión, 1 granja, 1 origen
- 6.- No paradas. Viaje continuo
- 7.- Revisión de LyD del vehículo
- 8.- Origen del camión. Mejor ES (evitar RU y PL)
- 9.- Control en la granja de destino:
  - Bioseguridad. Vallado
  - “cuarentena”
  - Vigilancia sanitaria 2 semanas
  - Análisis serológicos. PCR

# Recomendaciones: Export animales

- 1.- ¿Es necesario?
- 2.- Certificado de Limpieza y desinfección. Comprobación estado del vehículo
- 2.- Evitar camiones no exclusivos de cerdos
- 3.- Origen del camión. Evitar camiones de zonas positivas
- 4.- Carga exterior.
- 5.- Evitar cargas compartidas

# Recomendaciones: Cazadores/Ganaderos

- 1.- Colaborar con las autoridades competentes
- 2.- Limpieza y desinfección de equipo, ropa, vehículo y trofeos
- 3.- Evisceración de las piezas en zonas habilitadas. Contenedores SANDACH
- 4.- Contribuir a la reducción gradual de la densidad de jabalíes. (machos y hembras)
- 5.- No alimentar jabalíes

# Recomendaciones: Trabajadores

- 1.- Evitar exposición en zonas rurales positivas (jabalíes y otras granjas: traspatio)
- 2.- No importar productos
- 3.- Cuarentena antes de entrada en granja España. 48 horas
- 4.- Cambio de ropa. Limpieza de vehículo
- 5.- No introducir productos procedentes del cerdo en la granja
- 6.- Cambio de ropa y ducha

# RIESGOS entrada de PPA en España

- Entrada animales vivos
  - Lechones
  - Reproductores
  - Sacrificio
  - Jabalíes (caza)
  - Jabalíes (migración)
  
- Entrada productos contaminado
  - Mataderos
  - Inmigrantes
  - Transportistas
  - Turistas
  
- Animales no desparasitados (garrapatas)



# Si ENTRA.....

## Plan de CONTINGENCIA

- Ruina para el sector
- Diagnóstico precoz. Preparación por parte de vet y ganaderos
- Medidas de contención para jabalíes (vallados)
- Medidas de contención para granjas. Bioseguridad
- Regionalización
- Compartimentación
- Muestreo y vigilancia
- Reducción de la cabaña

# Veterinarios Pieza clave

Prevención

Bioseguridad

Detección precoz

Sospecha

Control

Erradicación

# Veterinarios. Pieza clave

## Prevención:

- Bioseguridad
- Encuestas y seguimiento de medidas
- La bioseguridad es un “estado mental”
- Bio-protección
- Bio-manejo
- Bio-contención

Veterinarios. Pieza clave

Detección precoz:

FIGHTING AGAINST ASF

PREVENTION AND CONTROL OF ASF BASED ON  
EARLY DETECTION AND THE STRICT SANITARY MEASURES.

EARLY DETECTION

RECOGNITION of the  
disease in the FIELD

Variable clinical signs:  
HIPERACUTE → ACUTE → SUBACUTE  
Depending: isolate, route and doses of exposure



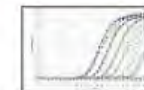
CLINICAL SIGNS SIMILAR TO OTHER  
HEAMORRAGIC DISEASES  
(Classical Swine Fever, Erysipelas,  
salmonella, poisoning, PDNS,...)

UNSPECIFIC CLINICAL SYMPTOMS.  
HIGH FEVER

EPIDEMIOLOGY OF  
THE SCENARIOS



LABORATORY  
DIAGNOSIS

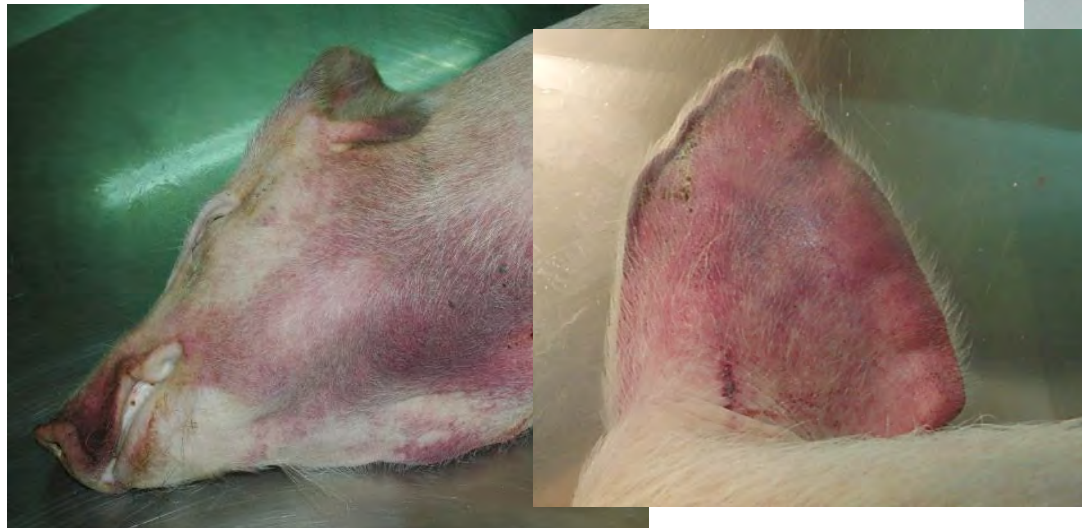


# Rápida detección. Diagnóstico precoz

Fiebre:  $> 41^{\circ}\text{C}$



Enrojecimiento de la piel



# Rápida detección. Diagnóstico precoz

Melena

Epistaxis

Espuma en nariz y boca



9dpi

# Rápida detección. Diagnóstico precoz

Enrojecimiento de la piel

Puntas de las orejas

Manos y patas

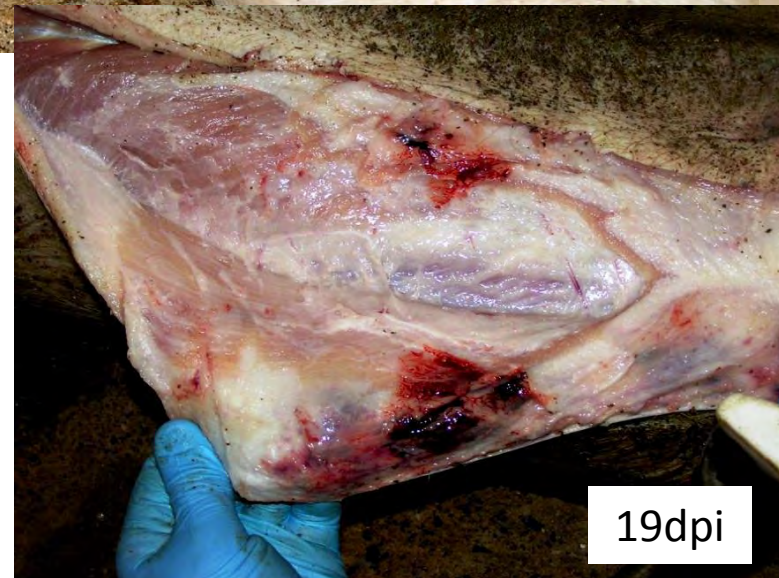
Cianosis



# Rápida detección. Diagnóstico precoz

Áreas necróticas en la superficie de la piel

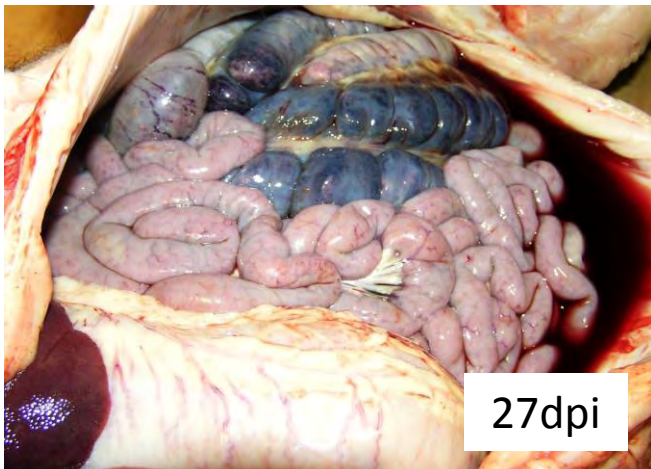
Hematomas subcutáneos: orejas, cuello, abdomen, axilas e ingles.



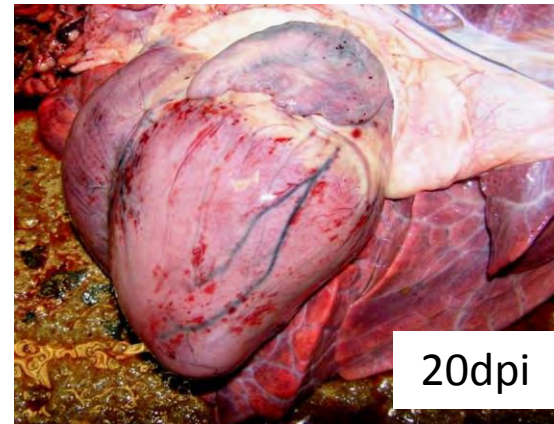


# Rápida detección. Diagnóstico precoz

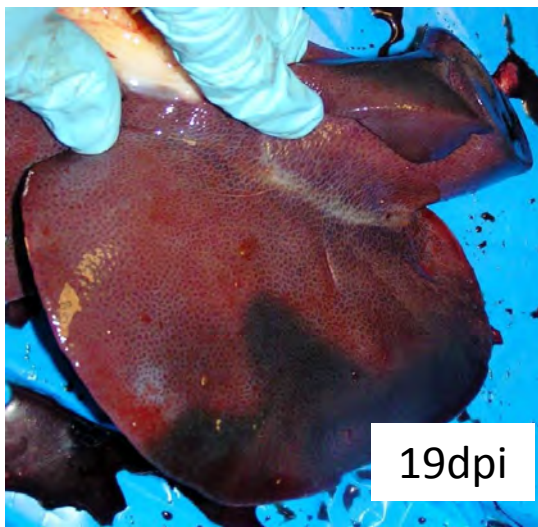
Ascitis con líquido sanguinolento



Hidropericardio



Congestión hepática



Esplenomegalia



Petequias en córtex renal



# Veterinarios. Pieza clave

## Sospecha:

¿Qué hay que hacer en caso de sospecha de PPA?

- Clínica: fiebre, inapetencia, lesiones hemorrágicas, altas tasas de mortalidad
- Aviso al veterinario de la granja → Oficial
- Toma de muestras → Lab. Pecuario
- Primera sospecha → Stop movimiento
  - Confirmación → Declaración
  - Descarte → (susto enorme)

Las enfermedades de declaración obligatoria son las enfermedades animales transmisibles que, por su impacto económico, social o su capacidad de transmitirse al hombre necesitan una intervención por parte de los servicios veterinarios oficiales.



¿Qué enfermedades son?

Real Decreto 526/2014



¿Quién debe comunicar una sospecha?

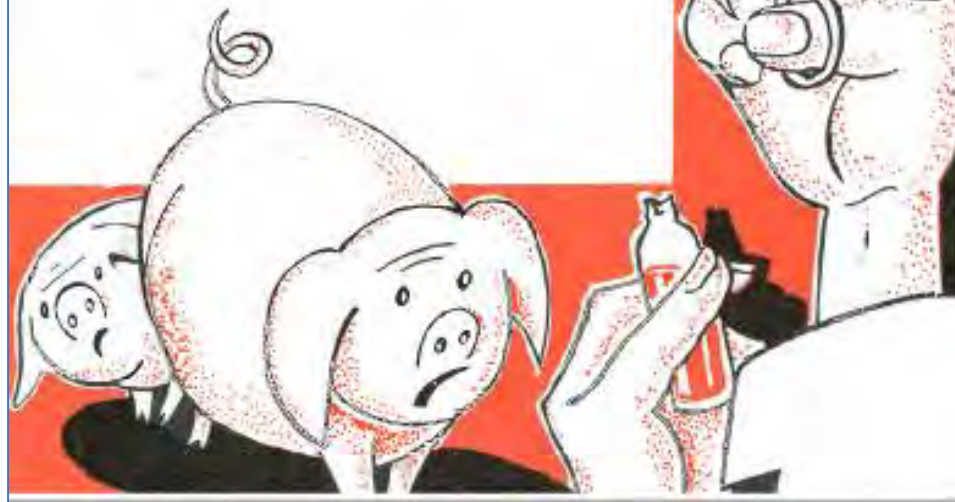
¿A quién?

Cualquier persona que por su actividad profesional tenga conocimiento de ella:

- Laboratorios privados de diagnóstico
- Ganaderos
- Veterinarios privados
- Transportistas
- Guardas forestales
- Etc



# CUIDADOS SANITARIOS EN LA EXPLOTACION PORCINA



Dr. A. DE JUANA SARDON  
Delegado Técnico de Mejora de Ganado Porcino  
Junta Coordinadora de Mejora Ganadera  
Ministerio de Agricultura

## CUIDADOS SANITARIOS EN LA EXPLOTACION PORCINA

Dibujos de  
FERNANDEZ CIDRE

MADRID  
1 9 6 4



1. Mantener una limpieza y desinfección estricta de los albergues del ganado.

2. Luchar contra las moscas y otros insectos, así como contra los ratones que pueden contribuir a propagar la enfermedad.

3. Prohibir la entrada a la explotación de personas extrañas que puedan vehicular la infección y colocar a la entrada de las porquerizas una capa de cal viva o de alguna materia absorbente empapada en solución de sosa cáustica al 2 por 100.

4. Mantener un periodo de cuarentena para todo ganado que se introduzca en la explotación.

5. Al menor síntoma de anormalidad, llamar al veterinario.

6. No administrar a los cerdos residuos de comidas sin previa cocción a temperatura de  $100^{\circ}\text{C}$  durante treinta minutos.

Si se presentase un foco de peste porcina:

7. Destruir por el fuego o enterramiento profundo y con cal viva a todos los animales muertos.

8. Sacrificar a los sospechosos de hallarse contagiados.

Dos factores de riesgo importantes para la entrada de PPA en España son:

**IRRESPONSABILIDAD**

**AVARICIA**

“Arreglando cada uno nuestra casa, arreglaremos la de todos”

Manolo García  
Presidente de INTERPORC

¡¡Muchas  
gracias!!

